

Strategia de dezvoltare a Municipiului Salonta

**în perioada
2014-2020**

PRINCIPIILE DE DEZVOLTARE ALE UNIUNII EUROPENE

Europa 2020 este o strategie pe 10 ani a Uniunii Europene, care a lansat o nouă viziune pentru economia Europei, bazată pe o coordonare extinsă a politicilor economice și fiscal-bugetare, având ca principal scop crearea unor condiții prielnice creșterii economice inteligente, durabile și favorabile incluziunii. Pentru ca acest lucru să fie posibil, Uniunea Europeană și-a fixat 5 obiective esențiale pe care intenționează să le atingă în următorul deceniu, care acoperă următoarele domenii: ocuparea forței de muncă, educația, cercetarea și inovarea, incluziunea socială și reducerea sărăciei, energia și schimbările climatice.

Europa trece printr-o perioadă de transformare. Criza a anulat ani de progrese economice și sociale și a pus în evidență deficiențele structurale ale economiei Europei. Între timp, lumea evoluează rapid, iar provocările pe termen lung (globalizarea, presiunea exercitată asupra resurselor, îmbătrânirea) se intensifică. UE trebuie să se ocupe acum de propriul viitor.

Europa poate reuși dacă acționează în mod colectiv, ca Uniune. Avem nevoie de o strategie care să ne permită să ieșim din criză mai puternici și care să transforme UE într-o economie inteligentă, durabilă și favorabilă incluziunii, caracterizată prin niveluri ridicate de ocupare a forței de muncă, productivitate și coeziune socială. Europa 2020 oferă o imagine de ansamblu a economiei sociale de piață a Europei pentru secolul al XXI-lea, iar documentul ce stă la baza Strategiei este comunicarea lansată la 3 martie 2010 de către Comisia Europeană și intitulată EUROPA 2020 – O strategie europeană pentru creștere inteligentă, durabilă și favorabilă incluziunii¹.

Scopul general al strategiei este acela de a ghida economia Uniunii Europene (UE) în următorul deceniu, printr-o abordare tematică unitară a reformelor în plan economic și social, concentrată pe un număr de 3 priorități reprezentative, structurate în 7 inițiative emblematice și cuantificabile în 5 obiective principale.

Cele 3 priorități ale Strategiei Europa 2020 care se susțin reciproc și care definesc viziunea UE asupra economiei sociale de piață pentru secolul XXI vizează:

- a) creșterea inteligentă, prin dezvoltarea unei economii bazate pe cunoaștere și inovare;
- b) creșterea durabilă, prin promovarea unei economii mai eficiente, mai ecologice și mai competitive;
- c) creșterea favorabilă incluziunii prin promovarea unei economii cu un grad înalt de ocupare a forței de muncă care să asigure coeziunea socială și teritorială.

1 http://ec.europa.eu/commission_2010-2014/president/news/documents/pdf/20100303_1_en.pdf

Cele 5 obiective principale (concretizate în 8 ținte numerice) propuse pentru atingerea celor 3 priorități, la nivelul UE, până în 2020 sunt:

1. o rată de ocupare a populației cu vârsta între 20 – 64 ani de 75%;
2. investiții (publice și private) în cercetare și dezvoltare de 3% din PIB-ul UE;
3. atingerea obiectivului „20/20/20” în domeniul energiei și al schimbărilor climatice²;
4. un nivel maxim de 10% al ratei părăsirii timpurii a școlii³ și un nivel minim de 40% al ratei de absolvire a unei forme de învățământ terțiar⁴ în rândul tinerilor cu vârsta între 30 și 34 ani;
5. reducerea cu 20 de milioane a numărului de cetățeni europeni amenințați de sărăcie și excluziune socială⁵.

Pentru a garanta că fiecare stat membru adaptează strategia Europa 2020 la situația sa specifică, Comisia propune ca aceste obiective ale UE să fie transpuse în obiective și traiectorii naționale.

Obiectivele sunt reprezentative pentru cele trei priorități - o creștere inteligentă, durabilă și favorabilă incluziunii - dar nu sunt exhaustive: pentru a sprijini realizarea acestora, va fi necesară întreprinderea unei game largi de acțiuni la nivelul național, al UE și internațional.

Comisia prezintă șapte inițiative emblematiche pentru a stimula realizarea de progrese în cadrul fiecărei teme prioritare: RO 6 RO

- „O Uniune a inovării” pentru a îmbunătăți condițiile-cadru și accesul la finanțările pentru cercetare și inovare, astfel încât să se garanteze posibilitatea transformării ideilor inovatoare în produse și servicii care creează creștere și locuri de muncă;
- „Tineretul în mișcare” pentru a consolida performanța sistemelor de educație și pentru a facilita intrarea tinerilor pe piața muncii;
- „O agendă digitală pentru Europa” pentru a accelera dezvoltarea serviciilor de Internet de mare viteză și pentru a valorifica beneficiile pe care le oferă o piață digitală unică gospodăriilor și întreprinderilor;

2 Reducerea emisiilor de gaze cu efect de seră cu cel puțin 20% față de nivelurile din 1990; creșterea la 20% a ponderii surselor regenerabile de energie în consumul final de energie și o creștere cu 20% a eficienței energetice

3 Conform Eurostat, rata părăsirii timpurii a școlii cuprinde ponderea celui segment de populație care îndeplinește cumulativ trei condiții: (1) are vârsta cuprinsă între 18 și 24 ani; (2) are o formă de educație absolvită de nivel internațional standard de clasificare în educație ISCED 2 sau inferior acestuia (în România ISCED 2 este echivalentul claselor IV-VIII) și (3) nu se află cuprins în vreun curs de educație sau formare

4 Conform Eurostat, în învățământul terțiar sunt incluse nivelurile ISCED 5 și 6. În România prin învățământ terțiar se înțelege învățământul superior

5 Conform Eurostat, indicatorul însumează numărul persoanelor care sunt în risc de sărăcie și/sau supuși privațiunilor materiale și/sau care locuiesc în gospodării în care intensitatea muncii este foarte redusă. Sunt excluse interacțiunile între cei 3 indicatori.

- „O Europă eficientă din punctul de vedere al utilizării resurselor” pentru a permite decuplarea creșterii economice de utilizarea resurselor, pentru a sprijini trecerea la o economie cu emisii scăzute de carbon, pentru a crește utilizarea surselor regenerabile de energie, pentru a moderniza sectorul transporturilor și a promova eficiența energetică;

- „O politică industrială adaptată erei globalizării” pentru a îmbunătăți mediul de afaceri, în special pentru IMM-uri, și a sprijini dezvoltarea unei baze industriale solide și durabile în măsură să facă față concurenței la nivel mondial;

- „O agendă pentru noi competențe și noi locuri de muncă” pentru a moderniza piețele muncii și a oferi mai multă autonomie cetățenilor, prin dezvoltarea competențelor acestora pe tot parcursul vieții în vederea creșterii ratei de participare pe piața muncii și a unei mai bune corelări a cererii și a ofertei în materie de forță de muncă, inclusiv prin mobilitatea profesională;

- „Platforma europeană de combatere a sărăciei” pentru a garanta coeziunea socială și teritorială, astfel încât beneficiile creșterii și locurile de muncă să fie distribuite echitabil, iar persoanelor care se confruntă cu sărăcia și excluziunea socială să li se acorde posibilitatea de a duce o viață demnă și de a juca un rol activ în societate.

Aceste șapte inițiative emblematice vor angaja atât UE, cât și statele membre. Instrumentele UE, în special piața unică, ajutoarele financiare și instrumentele de politică externă, vor fi mobilizate pentru eliminarea blocajelor și îndeplinirea obiectivelor strategiei Europa 2020. Ca prioritate imediată, Comisia identifică măsurile care trebuie luate pentru a defini o strategie credibilă de ieșire din criză, pentru a continua reforma sistemului financiar, pentru a asigura consolidarea bugetară pentru o creștere pe termen lung și pentru a întări coordonarea în cadrul Uniunii economice și monetare.

Pentru a se obține rezultate va fi nevoie de o guvernare economică mai puternică. Strategia Europa 2020 se va sprijini pe doi piloni: abordarea tematică prezentată anterior, care combină prioritățile și principalele obiective, și întocmirea unor rapoarte de țară, permițând statelor membre să își dezvolte propriile strategii de reîntoarcere la o creștere economică durabilă și la sustenabilitatea finanțelor publice. La nivelul UE se vor adopta orientări integrate care să cuprindă domeniul de aplicare al priorităților și obiectivelor UE. Fiecărui stat membru i se vor adresa recomandări specifice. În cazul unui răspuns necorespunzător, se pot emite avertismente politice. Prezentarea de rapoarte privind îndeplinirea obiectivelor strategiei Europa 2020 și evaluarea Pactului de stabilitate și creștere se vor efectua simultan, făcându-se însă în continuare distincția între aceste instrumente și menținând integritatea Pactului.

Consiliul European se va implica total în noua strategie și va fi punctul focal al acesteia.

Comisia va monitoriza progresele înregistrate în vederea îndeplinirii obiectivelor, va facilita schimburile politice și va prezenta propunerile necesare orientării acțiunii și promovării inițiativelor emblematiche ale UE. Parlamentul European va reprezenta o forță motrice pentru RO 7 RO mobilizarea cetățenilor și va juca rolul de colegiator în ceea ce privește inițiativele-cheie. Această abordare privind instituirea de parteneriate ar trebui extinsă la comitetele UE, parlamentele naționale, autoritățile naționale, locale și regionale, partenerii sociali, părțile interesate și societatea civilă, astfel încât toți cetățenii să participe la îndeplinirea obiectivelor fixate.

Comisia propune aprobarea de către Consiliul European, în martie, a abordării generale a strategiei și a obiectivelor principale ale UE și, în iunie, a parametrilor detaliați ai strategiei, inclusiv a orientărilor integrate și a obiectivelor naționale. De asemenea, Comisia așteaptă cu interes observațiile și sprijinul Parlamentului European pentru a garanta succesul strategiei Europa 2020.

PREZENTAREA GENERALĂ A MUNICIPIULUI SALONTA

Municipiul Salonta este situat în partea de vest a României, în sud-vestul județului Bihor, la 39 km de Municipiul Oradea (reședința de județ) și la 13 km de punctul de trecere a frontierei spre Ungaria Salonta - Méhkerék. Localitatea a fost înființată la întâlnirea unor drumuri comerciale și este ușor accesibil pe ruta Oradea – Arad, spre est are legătură directă cu Tinca și Beiuș (DN795), în partea de vest strada Șarcadului oferă legătură cu Ungaria prin trecerea de frontieră Salonta-Méhkerék. Salonta este străbătut de canalul Culișer. Are o suprafață de 16.644,11 hectare din care 1.204,11 hectare sunt terenuri intravilane și 15.440 hectare terenuri extravilane, Salonta este al doilea oraș ca suprafață din județul Bihor după Oradea.

De la Salonta putem ajunge cu ușurință oriunde spre direcția Oradea, Satu Mare sau Timișoara și Sarkad (Ungaria). Distanța până la Budapesta este de 220 km, până la București 620 km, Oradea 39 km, Arad 77 km. Este accesibil pe drumul național DN 79, care face legătura între E60 și E70. Autostrăzile cele mai apropiate sunt: autostrada M3 Ungaria în direcția Debrecen și autostrada M5 spre Szeged.

Istoria municipiului Salonta

Municipiul Salonta, al doilea ca număr de locuitori din județul Bihor după municipiul Oradea, este așezat în extremitatea vestică a țării, lângă granița cu Ungaria. Condițiile naturale specifice zonei de câmpie au favorizat existența așezărilor omenești din cele mai vechi timpuri. Prima atestare documentară a localității Salonta datează în anul 1332 când, într-un act papal, așezarea este numită "socerdas de Ville Zalantha". Ulterior, numele localității a suferit mai multe modificări, pentru ca, în anul 1587 să se ajungă la forma "Szalonta".

Până în secolul XVI Salonta aparține familiei nobiliare Toldi și nu are mare importanță în zonă, mai ales datorită situației în vecinătatea Cetății Culiser, puternic centru politico-economic și care în secolul XII a fost ridicată la rangul de oraș. În această perioadă satul Salonta cuprindea aproximativ 50 de case așezate între mlaștini și stuf având circa 250-300 locuitori.

Turcii distrug în 1598 atât Cetatea Culiser cât și vatra veche a Salontei. Cetatea nu va fi repopulată dar, după o scurtă perioadă de timp, Salonta se reface. Faptul se datorează întoarcerii unei părți din populația refugiată și așezării aici în anul 1606, din ordinul principelui Ardealului Bocskai István, a trei sute de oșteni liberi ce aveau ca sarcină apărarea ținuturilor de margine împotriva turcilor. În aceeași perioadă, se ridică turnul de pază din centrul așezării, cunoscut azi ca "Turnul Ciunt", ce servea ca post de observare. Oștenii Salontei au primit importante suprafețe de pământ și se bucurau de privilegiile care mai târziu au fost sporite prin acordarea titlurilor nobiliare.

Privilegiile și libertățile acordate locuitorilor au determinat creșterea numerică a populației orașului și transformarea lui într-un puternic centru economic, mai ales în urma dreptului de a organiza târguri.

Deoarece orașul se află la extremitatea principatului Transilvaniei și în vecinătatea teritoriilor stăpânite de turci, în Târgul Salontei se întâlneau negustorii veniți din Transilvania cu cei din zona de ocupație otomană. Schimbul intens de mărfuri determina dezvoltarea rapidă a așezării și apariția micii industrii: argăsitul pieilor, opincăritul, cizmăritul, blănăritul, țesătoria, fierăritul. Bunurile produse satisfac necesitățile locale și se desfac și în târgurile estice și sudice din Tinca, Beiuș, Ineu, Chișineu Criș și în târgurile din zona de ocupație otomană, la Gyula și Orosháza.

În 1659, principele Ardealului, Rákóczi György al II-lea, dispune incendierea orașului, care va începe să fie populat din nou abia la sfârșitul secolului XVII. Ca urmare a succeselor purtate împotriva turcilor, Austria obține din 1686 stăpânirea Ungariei iar din 1688 și pe cea a Transilvaniei.

Împăratul Leopold întărește privilegiile locuitorilor Salontei dar în 1700 Curtea Imperială renunță la serviciile militare ale oștenilor liberi și anulează privilegiile acestora. Acest fapt duce la disensiuni între locuitorii Salontei și familia nobiliară Eszterházy, proces ce se va încheia în anul revoluționar 1848.

În timpul Revoluției de la 1848 poetul Arany János se distinge prin activitatea sa. Versurile sale oglindesc participarea poetului la evenimente.

După o scurtă perioadă de libertate, teritoriul Salontei este reintegrat în Imperiul Habsburgic sub un regim absolutist. La începutul secolului XIX meșteșugarii se organizează în bresle. Prima breasla, cea a cizmarilor, se înființează în anul 1820, iar cea a tăbăcarilor în 1836. În 1872, meseriașii, cu excepția cizmarilor, constituie Uniunea Mixtă a Meseriașilor. La sfârșitul secolului XIX în evidența meseriașilor figurează aproape 500 de meșteri cu brevete de funcționare.

La cumpăna dintre secolele XIX și XX ținutul se dezvoltă intens. În această perioadă încep lucrările de desecare a mlaștinilor, construirea liniei ferate și apar primele instituții cu caracter capitalist în industrie și comerț. De asemenea, se înregistrează un puternic aflux al populației rurale spre oraș. Mișcarea popoarelor europene pentru autodeterminare ce urmează Primului Război Mondial duce la destrămarea Imperiului Habsburgic și constituirea statelor naționale. În noile condiții, Salonta marchează unul din punctele de granița dintre România și Ungaria.

1900 aduce cu el un nou val de dezvoltare, fațada orașului se schimbă, se dezvoltă. În acești ani se construiește primăria, colectiva își începe activitatea, apar fabrici noi, cluburi de sport și diferite organizații, se țin seri de teatru.

Populația orașului era foarte mândră de fiul orașului, poetul Arany János. După moartea lui se creează statuia care îl reprezintă, o cameră memorială cu obiectele poetului, după care Organizația Memorială Arany cumpără Turnul Ciunt și în incinta acestuia, se amenajează un muzeu cu bunuri ale poetului. Salonta este între primele localități care comemorează ideologiile din 48 și personajul important a revoluției, Kossuth Lajos. Statuia lui, este inaugurată în vara anului 1901 în centrul orașului.

Dezvoltarea industriei orașului se accentuează după 1948 prin înființarea unor noi unități economice. Salonta devine astfel un oraș cu o economie industrial-agrară în continua dezvoltare. Industria alimentară, industria textilelor, a confecțiilor, a pielăriei, blănăriei și încălțăminteii precum și prelucrarea lemnului sunt ramuri industriale cu vechi tradiții în zona și în prezent 65% din producția globală a orașului, dominantă fiind industria alimentară. Alături de acestea a apărut și s-a dezvoltat industria constructoare de mașini.

Economia municipiului

Este un oraș tipic de câmpie, timp de decenii agricultura fiind cea mai importantă sursă de venit al orașului. Teritoriul care îi aparține cuprinde 9313 hectare de pământ arabil, 5813 hectare de pășune, 245 de hectare de fâneață, 51 de hectare de vie și 18 hectare de pomi fructiferi. Pe lângă aceasta Salonta mai deține 889,4 hectare de păduri (în mare parte fag și cer) în apropierea orașului Aleșd, în acest moment sub administrația companiei silvice din Aleșd.

Localitatea are în prezent două zone industriale, una pe str. Ghestului unde găsim fabrici de metalurgie și fabrici alimentare. Cealaltă zonă industrială se află în partea sud-estică a municipiului, unde găsim fabrici de mobilă, de încălțăminte, de producție de ambalaje sau fabrică de prelucrarea cânepei. Ambele zone sunt în plină dezvoltare, investitorii noi plănuiind deja deschiderea altor fabrici.

Turismul

Cei mai mulți vizitatori ai orașului sunt atrași de Arany János și de cultul lui. La Salonta, în Turnul Ciunt, în cadrul muzeului memorial se găsește cea mai mare colecție de obiecte personale a poetului, mare parte din biblioteca rămasă de la el și scrisorile lui. Pe lângă acestea, așteaptă vizitatori și Casa memorială Arany János, care se află pe locul casei unde s-a născut poetul. Pentru a dezvolta turismul, în ultimii ani, conducerea orașului Salonta a inițiat mai multe proiecte de dezvoltare, pentru ca obiectivele turistice să devină mai accesibile. S-a creat o rută turistică, care ajută cu indicatoare pe cei care doresc să viziteze obiectivele turistice ale orașului. Pornind de la harta așezată în fața bisericii reformate, putem vizita casa natală a lui Zilahy Lajos, sau a lui Sinka István, continuând drumul urmează Casa memorială Arany János, după care casa natală a lui Kulin György, Turnul Ciunt, parcul central și cel cu statui (statuile lui Avram Iancu, Teodor Neș, Bocskai István, Kossuth Lajos, Arany János, Sinka István, Zilahy Lajos, Kiss István și Kulin György). În anul 2012 a prins rădăcină Casa Țăranului Român din inițiativa localnicilor ereditari din zona Beiușului.

Pe lângă acestea o curiozitate specială reprezintă Cercul Meșteșugari Sinka István, care prezintă vizitatorilor o introducere în tors, olărit și sculptură în lemn. Pentru vizitatorii orașului Salonta un șir de restaurante își oferă serviciile, iar cazare se poate găsi la hoteluri, moteluri și pensiuni.

În Salonta, se practică numeroase sporturi, fie la nivel de amatori, fie ca sport de performanță, iar rezultatele sunt pe măsură.

Date demografice și evoluția numărului de locuitori

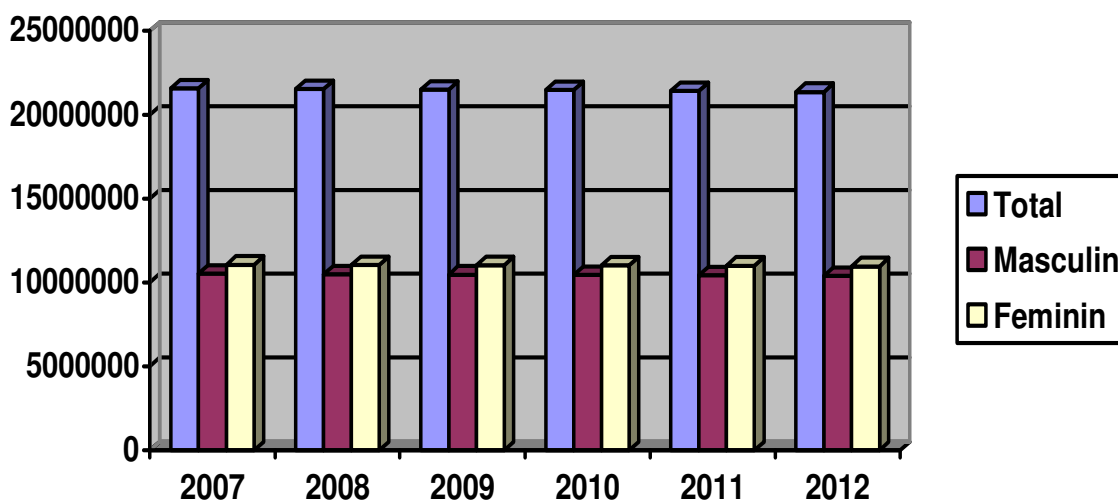
Analiza demografică constituie o primă etapă în identificarea resurselor umane, astfel indicând potențialul proceselor demografice din municipiul Salonta și necesitățile care se ivesc concomitent cu aceste schimbări.

Conform RPL din 2011, la nivelul județului Bihor, în municipii și orașe trăiau 283.042 persoane, reprezentând 49,2% din totalul populației stabile iar în mediul rural trăiau 292.356 persoane reprezentând 50,8% din totalul populației stabile.

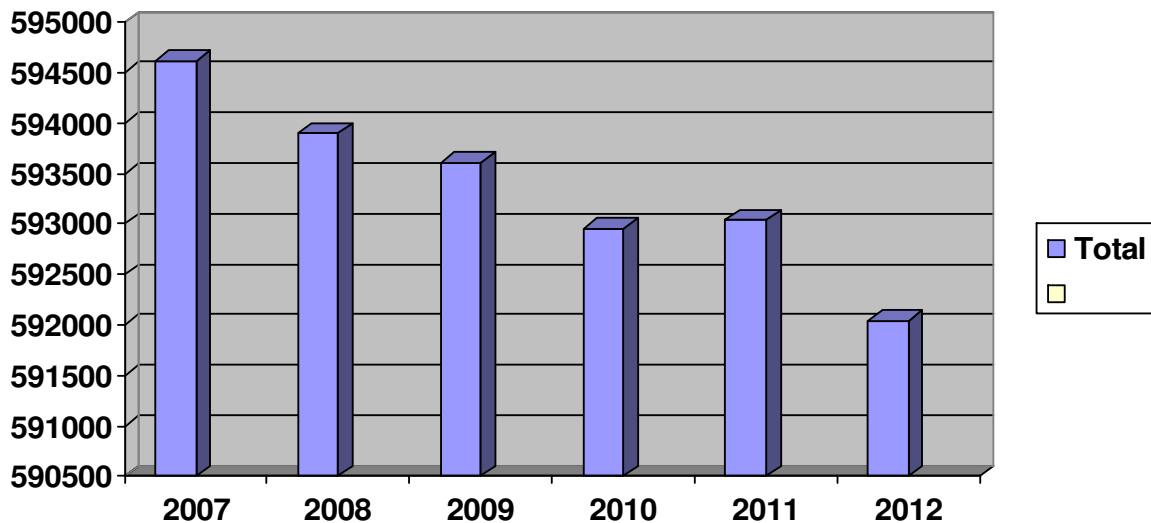
Densitatea populației în municipiul Salonta este de 210 locuitori/km², densitate relativ mică, în comparație cu media de 442 loc/km² a localităților urbane din România. Densitatea mică însă poate fi explicată prin faptul ca orașul are în administrație o suprafață întinsă de teren agricol. În județul Bihor densitatea medie a populației este de 82 de locuitori/km².

Evoluția numerică a populației din municipiul Salonta a fost determinată de procesele demografice după anul 1989

- ca de exemplu scăderea natalității, creșterea emigrației și a migrației etc. – care au dus de la an la an la o scădere majoră a populației. Cea mai mare scădere s-a putut observa între anii 1991 și 1992, ani în care – conform datelor statistice – numărul locuitorilor din Salonta a scăzut cu 7%. Tendința de scădere a continuat și în anii 1997-2002, dar de la anul 2002 însă se poate observa o încetinire semnificativă a ritmului de descreștere demografică.

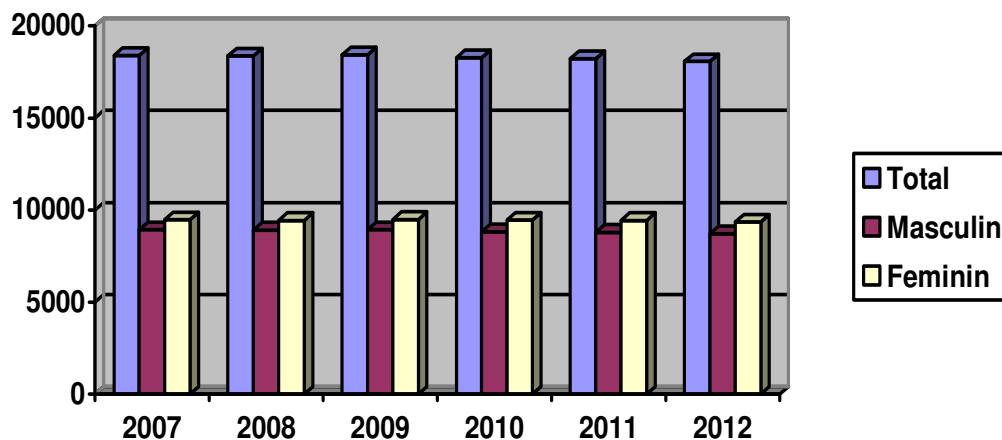


Populația stabilă în România la RPL 2011 a fost de 21.355849 persoane



Populația stabilă din județul Bihor la RPL 2011 a fost de 575.398 persoane

Populația municipiului Salonta



Populația stabilă din municipiul Salonta la RPL 2011 a fost de 17.735 persoane

În perioada 1991-2002 numărul populației permanente în municipiul Salonta a scăzut în total cu 7,07%. Evoluția negativă a numărului de populație este explicabilă prin proporțiile fenomenului de migrație și emigrație. În anii de după schimbarea regimului comunist rata înaltă a populației emigrante sau plecate la muncă în străinătate a devenit reprezentativă pentru municipiul Salonta.

Mișcarea naturală a populației din municipiul Salonta în anii 1992, 2002, 2012:

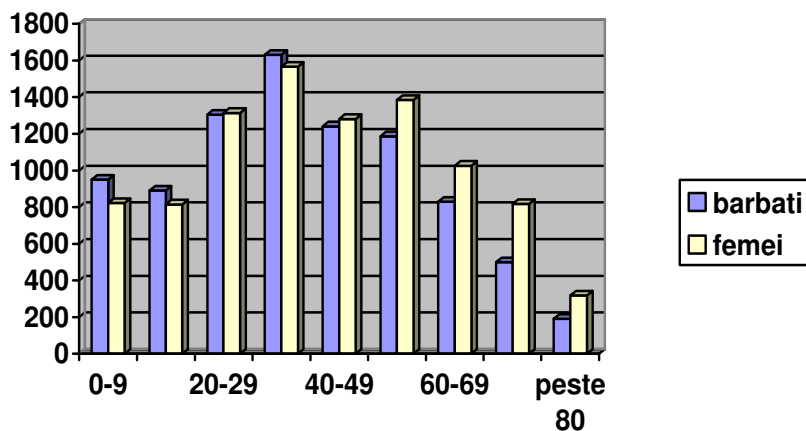
Municipiul Salonta	Anul 1992	Anul 2002	Anul 2012
Născuți vii	195	174	142
Decedați	306	281	227

Evoluția numerică a populației stabile din municipiul Salonta la momentul 1 ianuarie:

La 1 ianuarie anul:	Populația stabilă (persoane)
2012	18.076
2009	18.431
2005	18.501
2002	18.656
1997	20.247
1992	20.662
1991	21.936

Din graficul de mai sus putem observa că trendul demografic descendent este explicabil și prin mișcarea naturală a populației. Începând din anul 1990 mortalitatea crescută și natalitatea în scădere au contribuit la evoluția negativă a populației. Scăderea natalității a contribuit și la scăderea populației școlare acest fenomen demografic influențează direct dezvoltarea instituțiilor de învățământ și indirect dezvoltarea sectoarelor economice.

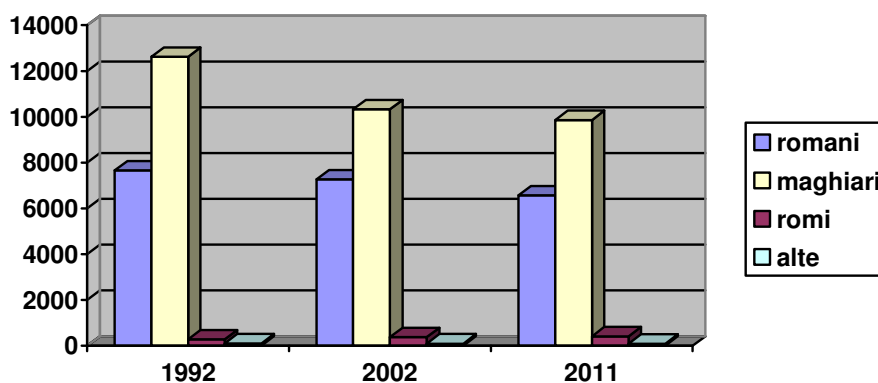
Structura populației



Structura populației în funcție de sexe și în funcție de grupe de vârstă

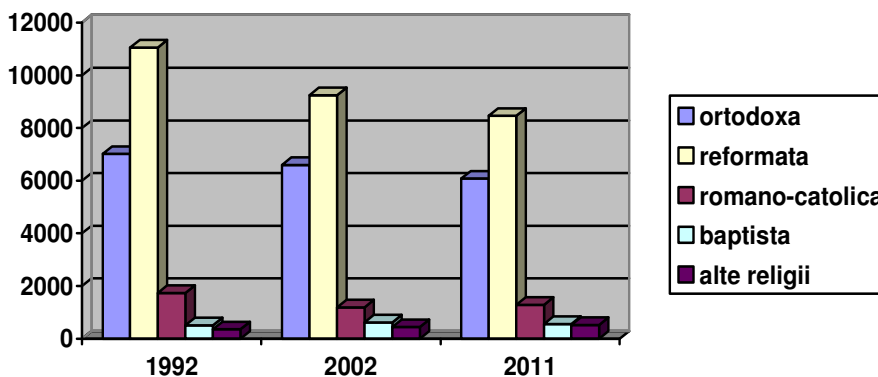
Structura populației pe etnii și religie, conform recensămintelor din 2002 și 2011

Din punct de vedere al etniei populației stabilite în municipiul Salonta majoritari sunt locuitorii de etnie maghiară însumând, la recensământul din 2011, 9.868 de persoane și românii cu un număr de 6.574 de persoane. Alte grupuri etnice care locuiesc în orașul Salonta sunt: romii, însumând 410 de persoane, alte naționalități 80 de persoane, iar despre 803 persoane avem informații nedisponibile (pentru persoanele pentru care informațiile au fost colectate indirect din surse administrative, informația nu este disponibilă).



Structura populației pe etnii (Conform Recensămintelor din 2011)

Folosind datele de la recensămintele din anii 1992, 2002 și 2011 se observă o creștere în cazul religiei Reformate și o creștere a religiei Ortodoxe cu în cazul celei Romano-catolice o scădere pe anul 2002 și o creștere semnificativă pe anul 2011. Religia Baptistă arată o creștere pe anul 2002 și o scădere pe anul 2012. Această modificare din punct de vedere al religiilor se suprapune cu cea a etniei, prin creșterea procentului populației de etnie română, care în marea majoritate este de religie Ortodoxă.



Structura populației pe religii (Conform Recensămintelor din anii 1992, 2002 și 2011)

Populația municipiului Salonta în funcție de forța de muncă și ocuparea acesteia

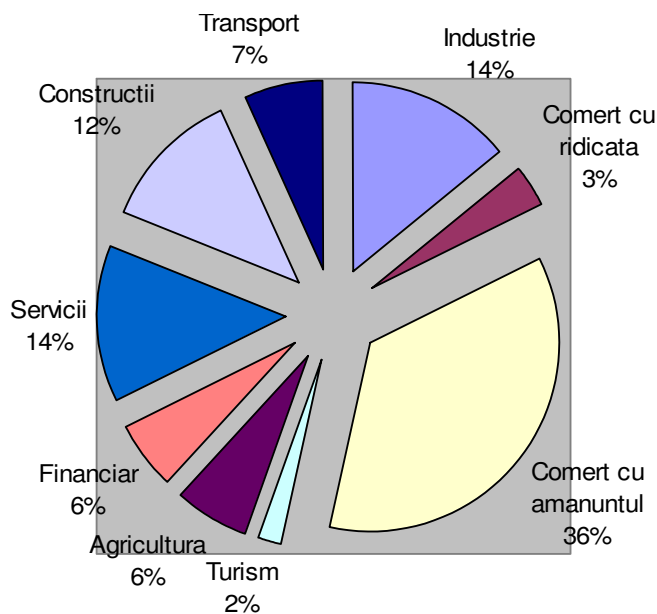
Creșterea economică a ultimului deceniu a fost însoțită, în tot județul Bihor, de o scădere a forței de muncă, în condițiile creșterii productivității muncii. Numărul locurilor de muncă ocupate a scăzut constant din anul 1992. Acest fapt a dus la scăderea lină a ponderii relative a populației active față de populația totală și, în special, a numărului absolut a persoanelor ocupate. Scăderea ratei de ocupare a populației active se datorează, în parte, schimbărilor generate de restructurările economice, care au făcut ca unele specializări profesionale să devină inutile, pe când altele să fie la mare căutare.

Tendențele recente arată o scădere a numărului mediu al salariaților în agricultură și silvicultură cu 27 % în anul 2004 față de anul 2000 și o creștere a numărului mediu al salariaților în servicii cu 3,1 % în anul 2004 față de anul 2000. Din punct de vedere al ponderii numărului mediu de salariați ocupați pe domenii, în anul 2004, situația în județ se prezintă astfel: 2,25 în agricultură și silvicultură, 49,67 în industrie și 48,08 în servicii.

Conform datelor statistice, în municipiul Salonta numărul mediu de salariați pe ramurile de activitate a evoluat astfel:

Domeniul de activitate	Nr. de angajați anul 1992	Nr. de angajați anul 2002	Nr. de angajați anul 2011
Agricultură	785	295	76
Industrie	3765	3650	2474
Construcții	229	160	234
Comerț	612	735	969
Transport, depozitare, poștă, comunicații	380	149	206
Activități financiare	53	70	59
Învățământ	438	425	399
Administrație publică	57	123	85
Sănătate și asistență socială	353	285	307

Cel mai important segment din economia locală din punct de vedere al numărului locurilor de muncă este industria, iar în cadrul acesteia industria prelucrătoare cu 2474 de angajați.

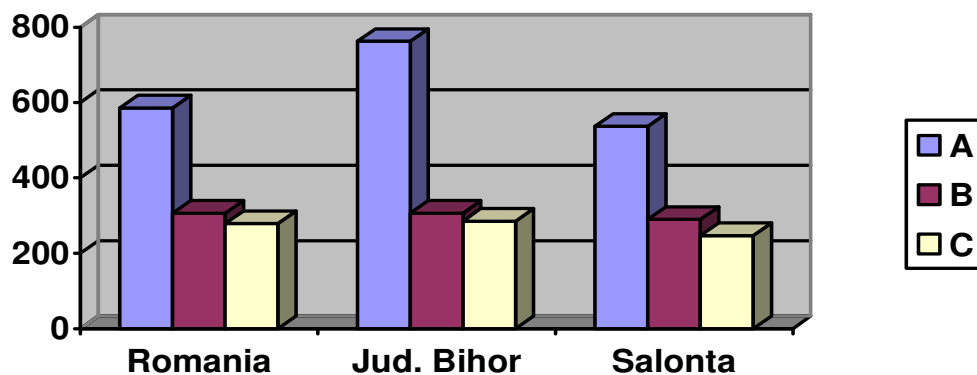


Împărțirea pe segmente a economiei locale

Raportul de dependență

Populația dependentă reprezintă acea parte a populației încadrată în grupele de vârstă inactive din punct de vedere economic. Ponderea populației vârstnice și raportul de dependență sunt indici ce descriu procesul de îmbătrânire demografică. Cauzele care pot genera procesul de îmbătrânire demografică sunt reducerea fertilității populației și o emigrație masivă (care, în general, afectează populația de vârstă fertilă).

Raportul de dependenta

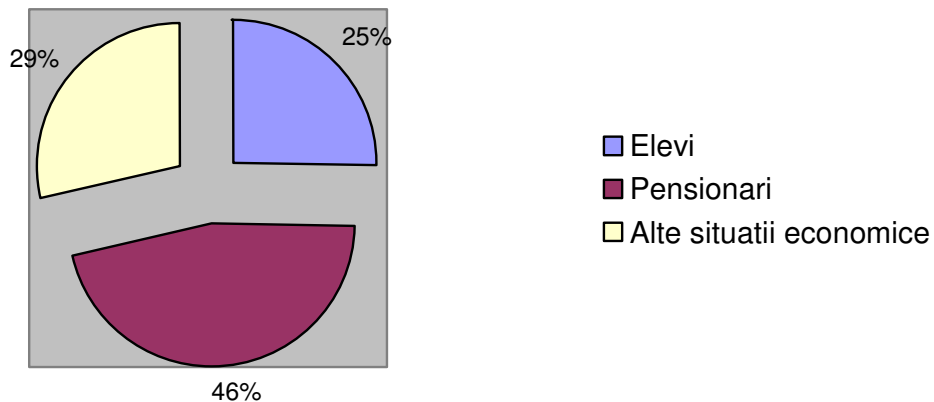


Structura populației active și inactive la recensământul din 2002

Populația stabilă	Populația activă		Total activă	Populație inactivă			Total inactivă
	Ocupată	Neocupată		Elevi	Pensionari	Alte situații economice	
RPL 7 ianuarie 1992	8901	305	9206	3724	3879	3851	11454
RPL 18 martie 2002	6221	649	6870	2834	5154	3216	11204
RPL 20 octombrie 2011	---	---	---	---	---	---	---

După cum se observă din graficul de mai jos ponderea cea mai mare a populației inactive este cea a pensionarilor cu aproape jumătate din total. Aceasta pondere mare a clasei pensionarilor este și un efect al îmbătrânirii continue a populației.

Populația inactivă după situația economică



Rata de întreținere reprezintă raportul dintre populația inactivă și cea activă și denotă povara socială a celor activi. Rata de întreținere a populației inactive are un trend ascendent, lucru care denotă scăderea continuă a numărului populației active și creșterea celei inactive.

Riscul economic și social provocat de această stare de fapt poate fi contracarată prin încurajarea sporului natural și al imigrării, din punct de vedere social și prin creșterea productivității muncii, din punct de vedere economic.

Tabel: Rata de întreținere

Anul	Total populație	Populație activă	Populație inactivă	Rata de întreținere
1977	19746	9018	10728	119
1992	20660	9206	11454	134,4
2002	18074	6870	11204	161,1
2011	---	---	---	---

Direcția Județeană de Statistică Bihor nu dispune de date cu privire la populația activă și inactivă la Recensământul Populației și Locuințelor din 2011.

Caracteristici generale ale economiei municipiului Salonta

Economia este un element fundamental care contribuie în mare parte la dezvoltarea echilibrată a societăților. Dacă starea economiei într-o localitate este în proces de dezvoltare avansată este asigurată și creșterea calității vieții. Una dintre ramurile economiei care poate influența în mare parte dezvoltarea unui localitate este industria. Industria, producția, calitatea serviciilor, gospodărirea energiei, cercetare-dezvoltare, mediul sunt motoarele dezvoltării economiei într-o societate. Creșterea calității vieții se poate obține prin dezvoltarea socio-economică a unei societăți. Indicii care influențează în mare parte dezvoltarea socio-economică a unei societăți sunt piața forței de muncă, ocuparea forței de muncă, calitatea serviciilor, mediul de afaceri, mobilitatea populației, protecția mediului etc., toate aceste elemente fiind în strânsă legătură cu calitatea vieții a populației.

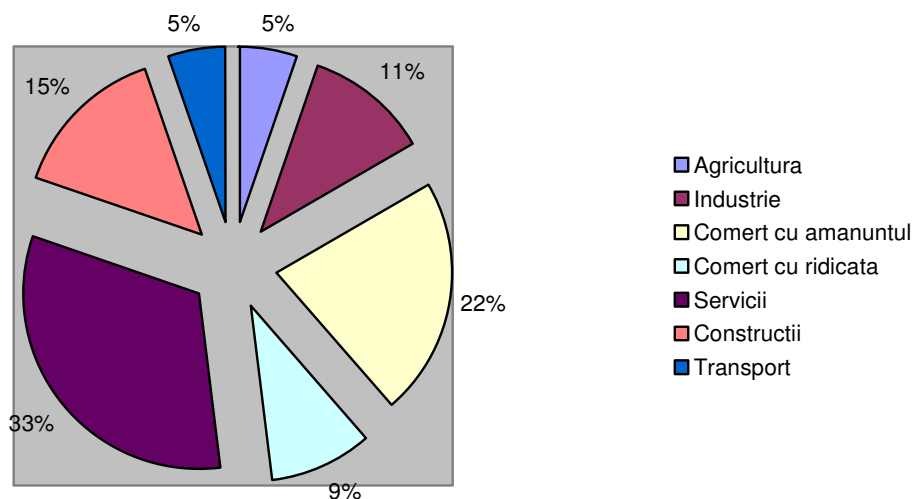
În perioada medievală privilegiile și libertățile acordate locuitorilor au determinat creșterea numerică a populației orașului Salonta și transformarea lui într-un puternic centru economic, mai ales în urma acordării dreptului de a organiza târguri. La începutul secolului XIX meșteșugarii se organizează în bresle, prima breaslă fiind înființată în anul 1820. Construirea liniei de cale ferată și apariția primelor instituții cu caracter capitalist în industrie și comerț ridică orașul la o treaptă economică superioară. Dezvoltarea industriei orașului Salonta se

accentuează după 1948 prin înființarea unor noi unități economice. Salonta devine astfel un oraș cu o economie industrial-agrară în continuă dezvoltare. Industria alimentară, industria textilelor, a confecțiilor, a pielăriei, blănăriei și încălțăminteii precum și prelucrarea lemnului sunt ramuri industriale cu vechi tradiții în zonă.

Salonta, fiind al doilea oraș ca mărime din județ, după municipiul Oradea, are în prezent o importanță economică regională crescută. Fiind traversat de DN 79 și apropierea față de frontiera cu Ungaria îi oferă acestuia posibilități multiple de dezvoltare durabilă. Cadrul natural este de asemenea unul favorabil, municipiul fiind situat într-o zonă de câmpie care permite extinderea și crearea de noi zone industriale. Orașul este în prezent principalul centru economic regional, aici având locul de muncă un număr important de locuitori din localitățile învecinate.

Mediul de afaceri

În municipiul Salonta în 31.12.2012 erau înregistrate un număr de 3106 agenți economici din care 1559 erau activi din care societăți comerciale 980, persoane fizice autorizate 565, instituții publice 14. Din punct de vedere al domeniului de activitate agenții economici se împart astfel: agricultură 45, industrie 102, comerț cu ridicata 24, comerț cu amănuntul 255, inermidieri 10, turism 14, financiar 41, servicii 99, construcții 86, transport 48, persoane fizice autorizate 565, alte domenii de activitate 270.

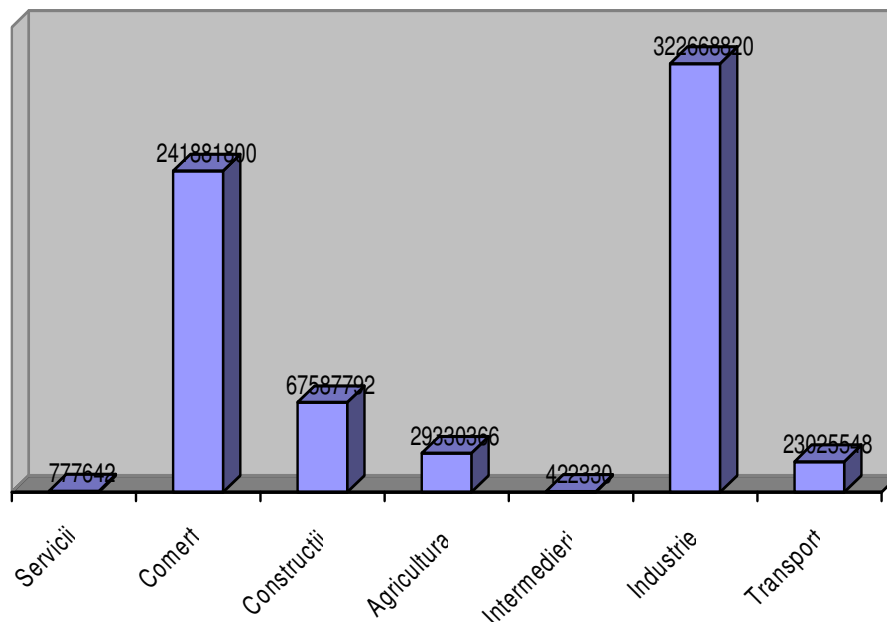


Distribuția unităților economice în funcție de domeniul de activitate

Din punct de vedere al cifrei de afaceri pe domenii de activitate conform tabelului:

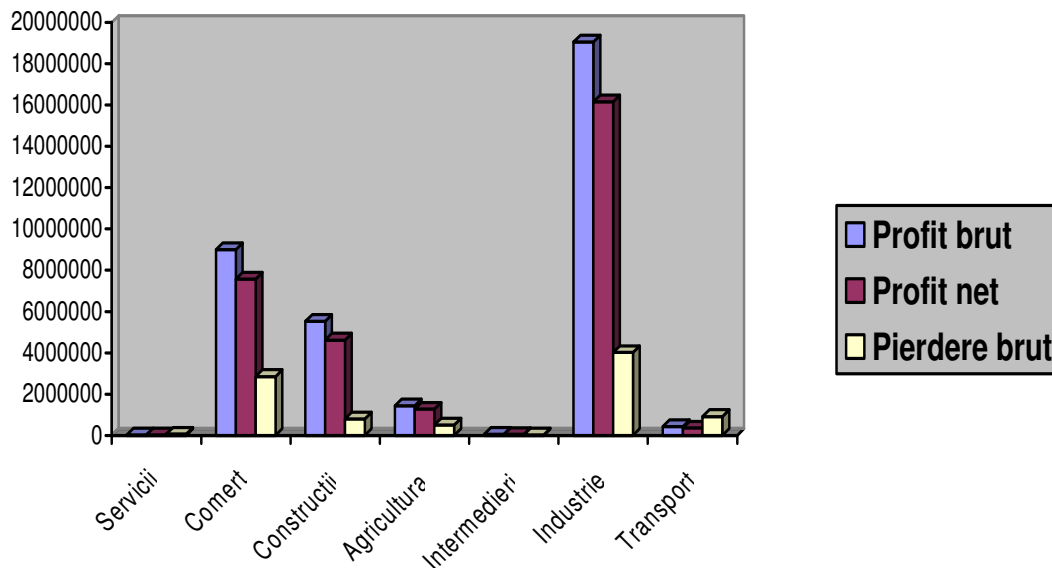
LOCALITATE	GRUPA	CIFRA_DE_AFACERI_2012	PROFIT_BRUT_2012	PROFIT_NET_2012	PIERDERE_BRUTA_2012	NR_MEDIU_SALARII_2012
Salonta	A - AGRICULTURA, SILVICULTURA SI PESCUIT	29330366	1441965	1273172	508580	99
Salonta	B - INDUSTRIA EXTRACTIVA	895076	58200	48136	0	10
Salonta	C - INDUSTRIA PRELUCRATOARE	321773744	18986882	16109436	4008747	2246
Salonta	D - PRODUCTIA SI FURNIZAREA DE ENERGIE ELECTRICA SI TERMICA, GAZE, APA CALDA SI AER CONDITIONAT	19568613	648526	558550	405572	100
Salonta	E - DISTRIBUTIA APEI; SALUBRITATE, GESTIONAREA DESEURILOR, ACTIVITATI DE DECONTAMINARE					
Salonta	F - CONSTRUCTII	67587792	5533197	4618725	795390	171
Salonta	G - COMERT CU RIDICATA SI CU AMANUNTUL; REPARAREA AUTOVEHICULELOR SI MOTOCICLETELOR	241881800	9003113	7567173	2852200	862
Salonta	H - TRANSPORT SI DEPOZITARE	23025548	427694	361238	910634	159
Salonta	I - HOTELURI SI RESTAURANTE	7918067	495026	419108	181469	105
Salonta	J - INFORMATII SI COMUNICATII	1462867	159331	138121	1830	21
Salonta	K - INTERMEDIERI FINANCIARE SI ASIGURARI	422330	65442	53043	19504	9
Salonta	L - TRANZACTII IMOBILIARE	1075881	17403	15274	592912	7
Salonta	M - ACTIVITATI PROFESIONALE, STIINTIFICE SI TEHNICE	14514645	504749	374177	338519	53
Salonta	N - ACTIVITATI DE SERVICII ADMINISTRATIVE SI ACTIVITATI DE SERVICII SUPORT	7680293	208681	180072	31510	247
Salonta	NEPRECIZAT					
Salonta	O - ADMINISTRATIE PUBLICA SI APARARE; ASIGURARI SOCIALE DIN SISTEMUL PUBLIC	318599	19269	16649	0	5
Salonta	P - INVATAMANT	41850	14035	11687	0	1
Salonta	Q - SANATATE SI ASISTENTA SOCIALA	567454	17779	14149	42404	13
Salonta	R - ACTIVITATI DE SPECTACOLE, CULTURALE SI RECREATIVE	43402	3741	3673	36072	3
Salonta	S - ALTE ACTIVITATI DE SERVICII	734240	20219	17432	35755	19
Salonta	T - ACTIVITATI ALE GOSPODARIILOR PRIVATE IN CALITATE DE ANGAJATOR DE PERSONAL CASNIC; ACTIVITATI ALE GOSPODARIILOR PRIVATE DE PRODUCERE DE BUNURI SI SERVICII DESTINATE CONSUMULUI PROPRIU					

Din punct de vedere al domeniilor de activitate situația se prezintă astfel:



Cifra de afaceri pe domenii de activitate (Sursa: Oficiul Registrului Comerțului Bihor)

După cum se observă din grafic, cel mai important domeniu de rulare a capitalului financiar este industria după care urmează comerțul și construcțiile.



Situația financiară a unităților economice din Salonta în anul 2012 (Sursa: Oficiul Registrului Comerțului Bihor)

Agricultura

Această secțiune cuprinde activitățile de obținere a recoltelor de plante vegetale, creșterea animalelor, activități din domeniul forestier, obținerea altor plante și preluarea de animale dintr-o fermă sau din habitatul lor natural.

În municipiul Salonta agricultura este una dintre ramurile economice cu tradiție, 91% din teritoriul administrativ fiind alocat acestei activități. Din totalul de 17.004 hectare, 15.440 hectare sunt destinate agriculturii în felul următor:

Destinația terenurilor agricole (sursă: Plan Urbanistic General Salonta)

Destinație	Suprafața
Teren arabil	9.313 ha
Pășuni	5.813 ha
Fânețe	245 ha
Vii	51 ha
Livezi	18 ha
Total	15.440 ha

Din analiza datelor oferite de către Oficiul Registrului Comerțului situația economică a unităților agricole înregistrate în anul 2012 era următoarea:

Date economice ale sectorului agricol (sursă: Oficiul Registrului Comerțului Bihor)

Număr total de unități economice	1.545
Cifra de afaceri	29.330.366
Profitul brut	1.441.965
Profitul net	1.273.172
Pierderi	508.580
Număr de salariați	99

Industria

Industria este o ramură a producției materiale și a economiei naționale, care cuprinde totalitatea întreprinderilor (uzine, centrale electrice, fabrici, mine etc.) ocupate cu producția uneltelor de muncă, cu extracția materiilor prime, a materialelor și combustibililor și cu prelucrarea ulterioară a produselor obținute.

Orașul Salonta a fost un centru al industrializării masive în perioada comunistă. Lipsa resurselor solului au îndreptat activitatea spre ramurile industriei prelucrătoare și producătoare. Unele unități economice nu au reușit să se adapteze noilor structuri de tip capitalist instaurate după 1989 și și-au încetat activitatea. Pe de altă parte, unele, prin intermediul investițiilor sau a al unui management eficient au rezistat schimbării și își continuă activitatea, devenind chiar mărci de renume pe plan național. Numărul investițiilor a fost de asemenea unul important, poziția favorabilă și resursele umane fiind principalele avantaje ale municipiului. Industria este în prezent ramura care oferă cele mai multe locuri de muncă și în consecință un factor important al calității vieții în orașul Salonta. În tabelul de mai jos sunt prezentate datele economice ale unităților care activează în domeniul industriei, în anul 2012:

Date economice ale sectorului industrial (Sursa: Oficiul Registrului Comerțului Bihor)

Număr de total de unități economice	1.545
Cifra de afaceri	322.668.820
Profitul brut	19.045.082
Profitul net	16.157.572
Număr de salariați	2.256

Serviciile

Sectorul serviciilor este constituit dintr-o mare varietate de activități, rezultat al cuprinderii largi a acestuia și a diversității domeniilor de referință. Creșterea sectorului serviciilor este strâns legat de creșterea și maturitatea economică a unei comunități. În municipiul Salonta sectorul terțiar a cunoscut o creștere în ultimii ani, ajungând ca în anul 2007 să existe 363 de unități economice care să aibă acest domeniu de activitate. Din graficul de mai jos se pot observa indici economici principali ai acestui sector:

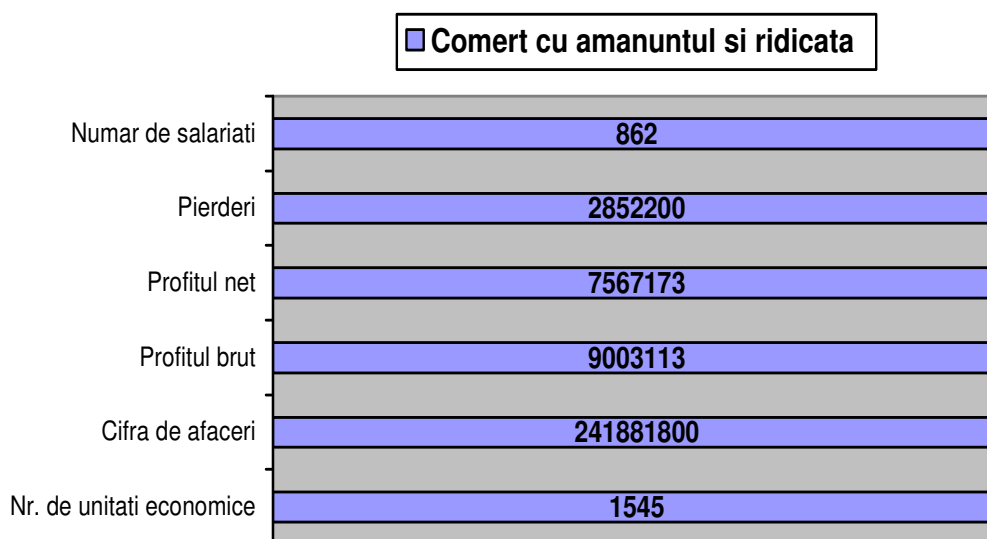
Date economice ale sectorului serviciilor (Sursa: Oficiul Registrului Comerțului Bihor)

Număr de unități economice	99
Cifra de afaceri	777.642
Profitul brut	23.960
Profitul net	21.105
Pierderi	71.827
Număr de salariați	22

Comerțul

Această secțiune include vânzarea cu ridicata și cu amănuntul⁶ (vânzare fără transformare) a oricărui tip de mărfuri, și prestarea serviciilor auxiliare vânzării mărfurilor. Vânzarea în vrac și cu amănuntul sunt etapele finale ale distribuirii mărfurilor, în această secțiune este inclusă și repararea autovehiculelor, și instalarea și repararea bunurilor personale și gospodărești. Vânzarea fără transformare este considerată aceea care include operațiile obișnuite (sau manipulările) asociate comerțului.

Comerțul este un domeniu economic extrem de important și de tradiție pentru municipiul Salonta. Fluxul de capital financiar în cadrul acestui domeniu fiind atât de semnificativ. Numărul salariaților din comerț este de 862 de persoane iar cifra de afaceri se ridică la 241.881.800 lei cum reiese și din tabelul de mai jos:



Date economice ale sectorului comercial (Sursa: Oficiul Registrului Comerțului Bihor)

⁶ **Vânzarea cu ridicata** este revânzarea (vânzarea fără transformare) a bunurilor noi și folosite, către comercianții cu amănuntul, utilizatorilor industriali, comerciali, instituții și utilizatorilor profesionali, sau către alți vânzători cu ridicata, sau care activează ca agenți sau brokeri în cumpărarea mărfii pentru ei, sau vânzarea mărfii către asemenea persoane sau firme.

Vânzarea cu amănuntul este revânzarea (vânzarea fără transformare) de mărfuri noi și folosite, către publicul general, pentru consum și utilizare personală sau în gospodărie, prin magazine, supermagazine, case de comenzi prin poștă, vânzători ambulanți, cooperative de consum, case de licitație etc. Majoritatea negustorilor cu amănuntul preiau titlul mărfurilor pe care le vând, dar unii acționează ca agenți pentru un mandatar și vând în consignatie, sau pe baza de comision

Construcțiile

Această diviziune include construcțiile generale și speciale pentru clădiri și de geniu civil, lucrări de instalații pentru clădiri și finisaje ale clădirilor. Diviziunea include lucrări noi, reparații, completări și modificări; ridicarea de clădiri sau structuri din prefabricate, pe șantier și de asemenea, construcțiile cu caracter temporar.

Creșterea pieței imobiliare care s-a făcut simțită pe plan național în ultimii ani s-a concretizat și în municipiul Salonta prin dezvoltarea acestui segment. În anul 2007, 181 și în anul 2012, 86 de unități economice aveau ca activitate principală construcțiile.

Date economice ale sectorului construcțiilor (Sursa: Oficiul Registrului Comerțului Bihor)

Număr de unități economice	86
Cifra de afaceri	67.587.792
Profitul brut	5.533.197
Profitul net	4.618.725
Pierderi	795.390
Număr de salariați	171

Transportul

Această secțiune include activități legate de asigurarea transportului de pasageri sau de mărfuri (pe baza de grafic sau fără), pe calea ferată, prin conducte, pe drumuri, pe apă sau pe calea aerului; activități anexe, ca terminale și facilități de parcare, manipularea încărcăturii, depozitare etc.; activități poștale și de telecomunicații; închirierea echipamentului de transport, cu conducător sau operator.

În anul 2012 indicii economici ai acestui domeniu se prezentau în felul următor:

Date economice ale sectorului transporturi (Sursa: Oficiul Registrului Comerțului Bihor)

Număr de unități economice	48
Cifra de afaceri	23.025.548
Profitul brut	427.694
Profitul net	361.238
Pierderi	910.634
Număr de salariați	159

Turismul

Turismul este un domeniu mai puțin dezvoltat în Salonta, datorită faptului că nu există amenajări turistice moderne (de ex. ștrand termal), respectiv din cauza lipsei atracțiilor și a locurilor de cazare. În Salonta există numai 2 unități economice, înregistrate, care oferă servicii de cazare. Potențialul neexploatat este destul de vast, având în vedere obiectivele de care dispune orașul, în special monumentele istorice și de arhitectură cum ar fi ”Turnul Ciunt”, Parcul cu statui din Piața Libertății, Bisericile, Biblioteca orășenească ”Teodor Neș”, galeria de artă și casele memoriale ”Arany János”, ”Sinka István”, ”Kulin György” etc. Un alt potențial neexploatat ar putea fi transformarea orașului în punct de plecare pentru persoanele pasionate de vânătoare și pescuit, împrejurimile oferind un cadru propice pentru practicarea acestor activități. Un alt punct de vedere ar fi acela de ”oraș verde” Salonta având spațiul locuit în principal format din case cu curte care oferă un cadru liniștit de viață. Pista de biciclete a fost finalizată în 2013 iunie care promovează acest gen de turism având în vedere apropierea frontierei prin care se dezvoltă și sectorul turismului de tranzit prin oferirea serviciilor de cazare necesare.

Proiectul „Pe două roți fără granițe – Dezvoltarea pistei de bicicliști – etapa 1”, cod proiect HURO/0802/146_AF, este implementat prin Programul de cooperare transfrontalieră România – Ungaria 2007-2013 și este finanțat de Uniunea Europeană prin Fondul European de Dezvoltare Regională, completat de co-finanțarea națională a celor două state membre participante la program, Ungaria și România.

Obiectivul general al Programului este de a apropria actori economici, persoane și comunități, cu scopul de a exploata mai eficient oportunitățile oferite de dezvoltarea comună a zonei de frontieră. Scopul proiectului este revitalizarea economiei în regiunea de frontieră prin valorificarea potențialului turistic al zonei – prin îmbunătățirea accesibilității publicului larg la obiectivele turistice și încurajarea accesibilității prin utilizarea de mijloace de transport alternative, sporind siguranța vizitatorilor, a traficului și protejând mediul înconjurător.

Prin acest proiect s-a realizat o pistă de biciclete cu o lungime totală de peste 27 km pe traseul Bekescsaba-Doboz-Sarkad-Salonta, din care aproximativ 15 km sunt pe teritoriul municipiului Salonta, după cum urmează: extravilan – de la Vama Salonta până la intrarea în oraș pe partea dreaptă; intravilan – pe străzile Șarcadului-Avram Iancu - Regele Ferdinand - Regele Carol - Republicii - Bolyai János - Octavian Goga, de la Bólyai János - Lovassy László - Petőfi Sándor - Iuliu Maniu.

Infrastructura

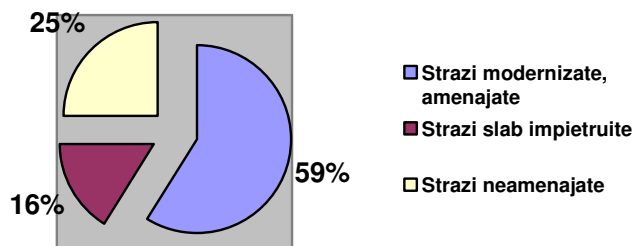
Infrastructura urbană și rutieră

Municipiul Salonta este orașul cel mai sud-vestic al județului Bihor situat la 39 de kilometri de reședința de județ, pe drumul național D.N. 79, care în conformitate cu Ordinul 43/1998 și a Normelor privind încadrarea în categoria drumurilor de interes național este încadrat ca Drum Național European E 671. Din drumul național D.N. 79 se mai ramifică din Piața Libertății traseul drumului județean D.J. 795 care face legătura între D.N. 79 și D.N. 76 prin localitatea Tinca.

La 13 km de centrul municipiului Salonta se află punctul de control pentru trecerea frontierei care funcționează în cadrul Sectorului Poliției de Frontieră Salonta, în regim de trafic internațional cu specific rutier și feroviar. Drumul din oraș până la punctul de control are lungimea de 13.800 km, ramificându-se din D.N. 797, și este încadrat ca drum național D.N. 79 B. Punctele de control sunt situate pe strada Șarcadului nr. 2, pentru traficul rutier, și pe strada Gării nr. 2 pentru traficul feroviar. Corespondent pe teritoriul ungar este Punctul Méhkerék.



Lungimea totală a străzilor din municipiul Salonta este de 67.30 km din care 47,30 km sunt străzi modernizate amenajate, 30 km străzi slab împietrite, neamenajate nu sunt.



Starea drumurilor în municipiul Salonta

Rețeaua stradală a municipiului se compune din străzi secundare, în general paralele cu străzile principale, și de o rețea de străzi de legătură. Străzile principale, precum Republicii, Aradului, 1 Decembrie, Balogh Péter, Kulin György, Nicolae Bălcescu, Horea, Cloșca, Crișan, Gheorghe Barițiu sunt mai largi, având trama stradala cuprinsă între 25 și 40 de metri și amenajarea carosabilului cu covor asfaltic sau pavaj. Zona centrală a municipiului Salonta, are profil de stradă cu lățime carosabilă de 8 metri, șanțuri acoperite, zone verzi și trotuare de lățimi diferite, astfel trama stradală variază între 12 - 32 metri. Străzile care fac parte din D.N. 79 au profil de drum, cu lățimea carosabilului de 8 metri, șanțuri deschise, și trama stradala 20-35 de metri. Străzile de categoria IV din interiorul cvartalelor au o lățime mai redusă, cu trama stradală de 12 - 15 metri, și lățimea carosabilului de 3,5 - 5,5 metri.

Fiind un oraș traversat de un drum național european, și cu deschidere la un punct de trecere a frontierei, traficul de tranzit este unul intens. Pe lângă acest trafic de tranzit în interiorul orașului există aproximativ 4290 de autoturisme, 30 de autobuze și microbuze, 176 de tractoare și utilaje agricole, 1136 de motociclete și 9500 de biciclete, care suprasolicită infrastructura rutieră. La acestea se adaugă și autovehiculele navetiștilor din localitățile învecinate, care au locul de muncă în oraș. Principala problemă a administrației locale este decongestionarea traficului de pe străzile principale, care sunt cele mai solicitate de traficul de tranzit, prin amenajarea unor străzi secundare, colectoare, cu flux continuu și cu semnalizări corespunzătoare. Transportul în comun nu este funcțional în momentul de față, astfel legătura cu centrul și zona estică a orașului este anevoioasă.

Transportul feroviar

Municipiul Salonta este traversat de linia principală de cale ferată Oradea-Arad, și linia de legătură cu Ungaria. Prin gara Salonta trec zilnic 25 de trenuri de călători, dintre care 2 trenuri de legături cu Ungaria și zilnic 2 vagoane cu marfă.

În gara Salonta există punct vamal atât pentru persoane cât și pentru călători.

Infrastructura edilitară

Alimentarea cu apă potabilă

În prezent municipiul Salonta dispune de un sistem centralizat de alimentare cu apă constituit din captare, aducțiune, rezervoare de înmagazinare, stație de pompare și rețea de distribuție.

Captarea este constituită din 21 puțuri forate, din care sunt folosite 15 puțuri, cu adâncimea medie de 102 m, amplasate în 2 ramuri:

- o ramură de 12 foraje (F1 – F12) dispuse la est de Salonta, între șoseaua Salonta – Oradea și șoseaua Salonta – Tulca;
- o ramură de 8 foraje (F13 – F20) amplasate de-a lungul șoselei Salonta – Tulca.
- forajul nr. 21 este amplasat în incinta stației de pompare apă

Conductele de aducțiune:

- ramura de 12 foraje printr-o conductă de PE = 400 mm, l = 2,2 km;
- ramura de 8 foraje printr-o conductă de tuburi PREMO, l = 3 km.

Complex de înmagazinare – pompare:

Sistemul de alimentare cu apă dispune de 2 rezervoare cu o capacitate de 1.000 m³, în care se refulează apa captată la fronturile de captare. Din aceste rezervoare apa este pompată în rețeaua de distribuție prin intermediul unei stații de pompare.

Rețeaua de distribuție a apei potabile

Rețeaua de distribuție existentă, în lungime de 64,67 km, acoperă 96 % din lungimea străzilor.

Diametrele rețelei de distribuție cuprinse între Dn = 40 mm și Dn = 320 mm. Din aceasta lungime 9474 m este din azbociment, 479 m conductă fontă, 39635 m din polietilenă, 2115 m din țevă PVC și 12967 m țeava din oțel.

REȚELE DE DISTRIBUȚIE:

Nr. crt	Dn mm	Lungime m	Material					Vechime rețele (ani)			
			OL	Fonta	PE	Azbociment	Alte mat.	0 -5 %	5 -15 %	15 - 30 %	Peste 30 %
1	20 - 100	2500	2500								4
2	100 - 300	61330	10467	479	39460	9309	2115	51	10	6	29
3	Peste 300	-	-		-	-	-	-			

Situația privind alimentarea cu apă potabilă a municipiului Salonta este următoarea:

Alimentarea cu apă potabilă

număr de locuitori	18076
populația deservită	15936
procentul populației deservite	88%
volumul de apă potabilă consumată	39343 mc/lună
gradul de contorizare al populației	100,00%

Analizând situația existentă la nivelul municipiului Salonta, se impun măsuri, de reabilitare și modernizare a sistemului de alimentare cu apă, acestea devenind prioritate.

Canalizarea și epurarea apei menajere

Rețeaua de canalizare

Rețeaua de canalizare a apelor uzate din mun. Salonta este realizată în sistem divizor și este compusă din rețeaua propriu-zisă de canalizare menajeră formată din tuburi de beton tip SIOME cu Dn=300-400 mm având o lungime de 20,69 km și 5 stații de pompare. În urma lucrărilor de extinderea canalizării în oraș, în prezent la rețeaua de canalizare sunt racordați 8020 locuitori și 228 agenți economici.

Stațiile de pompare sunt amplasate în următoarele puncte:

- prima care reprezintă și stația centrală este amplasată în P-ța Democrației și este echipată cu 2 electropompe submersibile tip FLYGT NP3153.181 MT, având caracteristicile: Q=130 mc/h, H=12.40 mCA, n= 1440 rot/min, P= 9 kW. Capacitatea stației crește de la 17-18 l/s la capacitatea de 72 l/s.

- cea de-a doua se afla pe str. Ady Endre si este echipata cu 2 electropompe submersibile tip FLYGT-CP3085.183 MT , Q=45 mc/h, H= 6.10mCA, n=1440, P=1.3 kW. Capacitatea stației crește de la 3-3.5 l/s la 9.3 l/s.
- cea de-a treia este amplasata pe str. Arany Janos si este echipata cu 1+1 electropompe tip FLYGT, avand caracteristicile: Q= 30 mc/h, H= 15 mcA si P= 4 KW.
- cea de-a patra este amplasata in zona industriala, pe str. Iosif Vulcan, si este echipata cu 1+1 electropompe de tip Willo avand Q= 10 mc/h, H= 10 mcA si P= 2,2 KW.
- cea a cincia este amplasata in zona blocurilor ANL str. Puskin si este echipata cu electropompa HOMA TP50M, Q = 4,0 l/s, H=10 m, si P = 1,2 KW

De la stația Centrală SP1, apele sunt refulate printr-o conductă de refulare din azbociment de Ø 400 mm având lungimea de 2,3 km la stația de epurare a orașului.

Stația de epurare are două linii care pot funcționa independent:

- linia veche de 35 l/s construită în anii 1974-1976;
- linia nouă de 45 l/s dată în funcțiune în anul 1997;

De la punerea în funcțiune este utilizată doar linia nouă, însă aceasta necesită reabilitare urgentă pentru materialele corozive, treapta biologică nu funcționează la parametrii solicitați, este puternic energofagă, calitatea apei epurate deversate în emisar fiind total necorespunzătoare.

Situația privind rețeaua de canalizare și a sistemului de epurare a apelor uzate din municipiul Salonta se prezintă astfel:

Rețeaua de canalizare și a sistemului de epurare a apelor uzate

număr de locuitori	18076
populația conectată	8495
procentul populației racordate	47%
lungimea rețelei de canalizare	21,30 km
cantitatea apei uzate colectate	26 338 mc/lună
debitul stației de epurare	30 l/s
cantitatea de apă uzată epurată	26 338 mc/lună

Analizând datele de mai sus, se constată deficiențe majore canalizarea și epurarea apei menajere. Situația existentă corespunde parțial cerințelor impuse prin Directiva nr.91/271/CE,

precum și a condițiilor de descărcare în mediul acvatic a apelor uzate stipulate în Hotărârea Guvernului nr.188/2002 cu modificările și completările ulterioare.

Canalizarea apelor pluviale

Canalizarea apelor pluviale în municipiul Salonta este realizată prin sistem tubat pe platformele din incinta blocurilor și pe câteva străzi din centrul localității, însă acestea sunt colmatate în mare parte și ele deversează în canale și rigole deschise, amplasate la marginea drumului.

Organizarea și funcționarea serviciilor de alimentare cu apă, canalizare și ape uzate

În Municipiul Salonta S.C. AQUA NOVA HARGITA S.R.L. din Odorheiu Secuiesc, este operatorul care gestionează atât serviciul de alimentare cu apă cât și de canalizare.

Sistemul de alimentare cu apă potabilă prezintă următorii indici tehnico – economici :

- Sursa de apă – este constituită din 21 de puțuri forate cu o adâncime medie de 102 m;
- Debitul de apă este de 19,90 l/s;
- Lungimea rețelei de aducțiune este de 5,2 km;
- Capacitatea de înmagazinare a apei este de 2000 m.c.
- Lungimea rețelei de distribuție este de 64,67 km;
- Numărul de gospodării racordate este de 5325;
- Consumul mediu lunar este de 51600 m.c.
- Gradul de contorizare al populației este de 100%;

Sistemul de canalizare și epurare a apelor uzate - cuprinde următoarele caracteristici tehnico – economice :

- Rețea de canalizare în lungime de 20,69 km;
- 2725 de gospodării sunt racordate la rețeaua de canalizare;
- Stația de epurare este cu treaptă mecanică și biologică;
- cantitatea de apă uzată epurată în medie lunar este de 26338 mc/lună;

Gestionarea de deșeurilor solide

Odată cu dezvoltarea economiei și a progresului societății, cantitățile de deșeuri solide au crescut considerabil atât în mediul rural cât și în cel urban, determinând daune importante solului, mediului ambiant, apelor și calității aerului. Depozitele vechi nu mai corespund cerințelor actuale și nici modul de colectare a deșeurilor.

În municipiul Salonta gestionarea deșeurilor cuprinde următoarele activități:

- a) colectarea deșeurilor,
- b) transportul deșeurilor solide,
- c) eliminarea prin depozitare a deșeurilor.

Colectarea deșeurilor la nivelul municipiului Salonta se face distinct la asociații de proprietari și utilizatori casnici. La utilizatorii casnici colectarea deșeurilor se face în recipiente tip europubele de culoare verde de 120 l. La asociațiile de proprietari, precollectarea deșeurilor se face în europubele, de culoare verde, având capacitatea corelată cu numărul de utilizatori.

Transportul deșeurilor – se face cu autocomptoare, încărcarea deșeurilor realizându-se automat. Deșeurile rezultate din activitatea serviciilor de salubritate și spații verzi din cadrul primăriei, sunt transportate direct la haldă cu remorcile din dotare.

Eliminarea de deșeurilor prin depozitare

În prezent în Municipiul Salonta eliminarea deșeurilor se realizează prin depozitarea acestora în depozitul neecologic situat pe str. Ghestului.

Conform calendarului stabilit prin HG nr. 349/2005 privind depozitarea deșeurilor, municipiul Salonta sistează depunerea deșeurilor în acest depozit până în anul 2017.

Compoziția deșeurilor menajere la nivel local

Compoziția deșeurilor menajere	Procentaj (%) (procente de masa)
Hârtie și carton	14
Sticlă	5
Metal	6
Plastic	13
Lemn	1

Biodegradabil	44
Altele	17
Total	100

Transportul deșeurilor se face cu autocompactoare, încărcarea deșeurilor realizându-se automat. Deșeurile rezultate din activitatea serviciilor de salubritate și spații verzi din cadrul primăriei, sunt transportate direct la haldă cu remorcile din dotare.

Serviciul de iluminat public

Serviciul public de iluminat este reglementat de Legea nr. 230 din iunie 2006 și face parte integrantă din infrastructura tehnico – edilitară a unităților administrativ teritoriale în conformitate cu Legea Serviciilor Comunitare de Utilități Publice nr.51 /2006 (Monitorul Oficial al României, Partea I, nr. 254 din 12 martie 2006). Evidențierea și inventarierea se face în cadastrale imobiliare ale unităților administrativ teritoriale.

Infrastructura serviciului de iluminat public

Infrastructura serviciului de iluminat public este următoarea:

- rețele electrice de joasă tensiune subterane	29,19 km.
- rețele electrice de medie tensiune subterane	23,2km.
- total stâlpi aferenți rețelei	1867 buc.
- copuri de iluminat	1668 buc.

În anul 2006 sistemul de iluminat public s-a modernizat prin înlocuirea a 1668 corpuri echipate cu lămpi cu vapori de sodiu.

În urma deplasărilor făcute în teren, s-au constatat următoarele:

- iluminatul arhitectural, ornamental și ornamental - festiv este insuficient prezent,
- iluminatul stradal – rutier este acceptabil după modernizarea, în anul 2006 a sistemului existent.

Mediul urban construit

Orașul Salonta prezintă pe baza unor studii analitice de specialitate, o serie de clădiri cu valori stilistice, ambientale și memoriale care necesită protecție. Pe teritoriul municipiului se găsesc următoarele monumente cuprinse în „Lista monumentelor istorice” editată de Ministerul Culturii și Cultelor:

Lista monumentelor istorice

Denumire	Localitatea	Adresa	Datare
Situl arheologic de la Salonta, punct “Movila Trupului”	Salonta	“Movila trupului”	
Necropolă	Salonta	“Movila trupului”	sec. X Epoca medievală timpurie
Așezare	Salonta	“Movila trupului”	Epoca bronzului
Necropolă	Salonta	Puszta Pata	Sec.. XI- XII Epoca medievală
Donjon, azi Muzeul memorial Arany János	Salonta	Piața Libertății 4	sec. XVI
Statuia Arany János	Salonta	Piața Libertății În fața Muzeului memorial Arany János	sec. XX
Statuia Kossuth Lajos	Salonta	Piața Libertății	sf. sec. XIX

În anul 1995 în urma inventarierii clădirilor din oraș s-a propus introducerea pe lista monumentelor istorice a următoarelor:

Primăria, construită între anii 1906-1907 în stil Secession vienez cu elemente eclecticice. Clădirea se află în zona centrală, pe strada Republicii nr. 1;



Casa Roth Armin, situată în Piața Libertății, colț cu strada Toldi și construită în stil Secession;
 Liceul Arany János construit în stil eclectic;
 Biserica Reformată aflată în Piața Libertății și construită în stil neoclasic între anii 1750-1755;
 Biserica Romano-catolică construită în stil neoclasic cu elemente baroc;
 Biserica Baptistă construită în stil neoclasic;
 Biserica Ortodoxă ”Înălțarea Domnului” situată în Piața Libertății nr. 10 și construită în stil neobizantin;



Biserica Ortodoxă din str. Aradului nr. 3 construită în stil neobizantin;
 Biblioteca orașenească, azi Palatul Arany din Piața Libertății nr 4, construită în anul 1912 în stil Eclectic;
 Fostul Hotel Central, azi Banca Transilvania, din Piața Libertății nr. 17 construit între anii 1910-1911 în stil Eclectic; Policlinica veche, construită în stil Secession.
 În anul 2011 iunie am primit Ordinul 2454 din care rezultă că următoarele monumente istorice au intrat în Lista monumentelor istorice:

Denumire	Adresa	Localitatea
Primăria Municipiului Salonta	Str. Republicii nr.1	Salonta
Biserica Reformată	Piața Libertății nr. 1	Salonta
Biblioteca orașenească/ Palatul Arany János	Piața Libertății nr. 4	Salonta
Casa Roth Armin	Piața Libertății nr. 8	Salonta
Hotel Central	Piața Libertății nr. 17	Salonta
Biserica Romano – Catolică „Regele Sf. Ștefan”	Str. Republicii nr. 10	Salonta
Policlinica veche	Str. Republicii nr. 12	Salonta
Liceul Teoretic	Str. Republicii nr. 90	Salonta

Pe lângă clădirile propuse a fi introduse pe lista monumentelor ca valori culturale naționale sau zonale de categoria valorica A, B, C, o serie de clădiri prezintă o importanță locală și trebuie protejate pentru ca prin modalitatea de tratare a fațadelor definesc caracterul străzii sau a locului unde se află. Din această categorie fac parte clădiri în stil neoclasic, secesion, eclectic, sau vechile case țărănești care mai păstrează fațadele originale în special în curte. Aceste imobile au funcțiuni foarte variate: culturală, de învățământ, birouri, magazii, spații comerciale sau locuințe. După amplasament, ele sunt răspicite pe întreg teritoriul central al orașului. Aceste clădiri sunt situate pe străzile: Iuliu Maniu nr. 1, 4, 15; Kossuth Lajos nr. 16; Oradiei nr. 2, 4, 5; 1 Decembrie nr. 1-7; Republicii nr. 5, 6; Libertății nr. 7, 13, 21; József Attila nr. 5; 7 Iunie nr. 7; Horea nr. 10; Kulin György nr. 26; Bocskai István nr. 30, 31; Aurel Lazăr nr. 1, 7; Înfrățirii nr. 2, 5, 9, 10, 18; Petőfi Sándor nr. 23; Aradului nr. 41; Republicii nr. 42, 48, 50, 52, 54, 58, 60, 62, 67, 75, 109, 111, 113.

Monumente și situri comemorative:

- Statuia Arany János amplasată pe frontispiciul Turnului Ciuntit
- Statuia Arany János din Piața Libertății
- Statuia Kossuth Lajos din Piața Libertății
- Statuia Bocskai István din Piața Libertății
- Monument la aniversarea a 400 ani de la intermedierea orașului
- Bustul lui Teodor Neș din Piața Libertății
- Bustul lui Avram Iancu din Piața Libertății
- Bustul poetului Gábor Ferenc din Piața Libertății
- Obelisc în memoria evreilor deportați, amplasat pe locul Sinagogii demolate
- Fântâna arteziană Maria de fier

Spațiile verzi

Suprafața totală a spațiilor verzi, a zonelor de agrement, sport și protecție este de aproximativ 9 hectare. Cele mai importante spații verzi și de recreere sunt Piața Unirii, Piața Democrației și Piața Victoriei. O posibilitate de creștere a suprafețelor alocate spațiilor verzi o constituie amenajarea corespunzătoare a spațiilor libere din zona cartierelor rezidențiale. Pentru creșterea arealului spațiilor verzi se impune amenajarea celor aflate pe aliniamentul stradal, zonele de protecție sanitar (cimitirul) și amenajarea malurilor de ape. Cu toate că suprafața

spațiilor verzi poate părea mică, municipiul Salonta fiind un oraș de câmpie și cadrul locuit fiind format în special din case cu grădină, suprafața verde este mult mai mare. Conducerea primăriei dorește ca această să fie imaginea orașul prin care să se diferențieze de restul orașelor din zonă, adică aceea de oraș verde.

Protecția mediului

Poluarea

Poluarea reprezintă contaminarea mediului înconjurător cu materiale care interferează cu sănătatea umană, calitatea vieții sau funcția naturală a ecosistemelor (organismele vii și mediul în care trăiesc). Chiar dacă uneori poluarea mediului înconjurător este un rezultat al cauzelor naturale cum ar fi erupțiile vulcanice, cea mai mare parte a substanțelor poluante provin din activitățile umane. Sunt două categorii de materiale poluante (poluanți). Poluanții biodegradabili sunt substanțe, cum ar fi apa menajeră, care se descompun rapid în proces natural. Acești poluanți devin o problemă când se acumulează mai rapid decât pot să se descompună. Poluanții nondegradabili sunt materiale care nu se descompun sau se descompun foarte lent în mediul natural. Odată ce apare contaminarea, este dificil sau chiar imposibil să se îndepărteze acești poluanți din mediu.

Poluarea solului

Din punct de vedere geomorfologic orașul Salonta se situează pe câmpia joasă aluvionară a Crișului Negru. Terenul din această zonă are aspectul plat cu cotele de nivel care se situează în jurul cotei de 100 metri. În procesul de aluvionare au rezultat zone mai înalte și zone depresionare mai joase. Altitudinea minimă în această zonă este de 82,3 metri. Câmpia joasă aluvionară se caracterizează printr-o suprafață plană cu numeroase albie și meandre părăsite, mlaștini și lăcoviști, prin fragmente de râu fără izvor și fără vărsare. Această câmpie a rămas cu un exces de umiditate a solului și cu o predispoziție accentuată la înmlăștinare și inundabilitate. Cauzele care condiționează supraumiditatea câmpiei sunt legate de textura solului, panta de scurgere, condițiile hidrogeologice și de inundații.

În ceea ce privește textura solului, în câmpie predomină solurile cu textură grea, cu permeabilitate scăzută, fapt care favorizează stagnarea apelor superficiale. La aceasta se adaugă panta de scurgere mică, sub 1%, ceea ce face ca evacuarea apelor să se producă într-un timp îndelungat.

Inundațiile sunt o altă cauză principală a excesului de umiditate. Acestea se produc mai frecvent în zona de confluență a văilor cu canalul colector. Inundațiile produse de către Crișuri au fost oprite în urma îndiguirii acestora. Halda orășenească Salonta pentru deșeuri menajere și industriale este amplasată lângă zona industrială într-o fostă carieră de argilă. Prin faptul că aceasta nu este amenajată ecologic poate crea în timp fenomene de poluare. Din aceste motive se impun măsuri de ecologizare a acesteia și găsirea unui amplasament potrivit.

Caracteristicile geo-fizice ale terenului din amplasament conform Normativului P 100 (92) sunt: zona seismică de calcul E, valoarea coeficientului $K_s=0,08$ și perioada de colț $T(\text{sec})=0,7$.

Poluarea aerului

Trebuie semnalată poluarea atmosferică datorită circulației rutiere. Din lipsa unui drum de centură circulația de tranzit în direcția Arad și Tinca traversează orașul atingând chiar centru istoric. Reducerea efectelor negative cauzate de circulație, și adică poluare acustică și a aerului se poate soluționa prin scoaterea din centrul orașului a circulației de tranzit după darea în folosință a drumului expres Oradea – Arad.

În ceea ce privește calitatea aerului nu se constată depășirea concentrațiilor maxime admise la pulberile în suspensie. Cea mai mare cantitate de poluanți ai aerului sunt reprezentați de substanțele fără limită de nocivitate. Problemele sunt generate de emisiile frecvente provenite din arderile incomplete (negrul de fum-funinginea), pulberi în suspensie practicate de unele unități și întreprinderi, precum și gazele de eșapament.

Poluarea fonică

Poluarea fonică este a doua problemă majoră a municipiului Salonta. În zona centrală măsurătorile făcute în traficul stradal au înregistrat 99 de decibeli, dublu față de norma de 42-45 decibeli. Sursele de poluare fonică sunt generate în principal de traficul greu care, în lipsa unei șosele de centură, se realizează prin centrul orașului.

Poluarea apei

Apele uzate de la populație și o mică parte din industria din oraș sunt evacuate în canalul Culișer după o prealabilă epurare, printr-o stație de epurare mecano-biologică, uneori cu

depășirea limitelor reglementate, datorită funcționării necorespunzătoare a stației. Cele mai importante surse de poluare al canalului Culișer în trecut au fost întreprinderile S.C. Avicola S.A. și Prodaliment S.A.

Mediul Natural

Teritoriul administrativ al orașului Salonta este situat în extremitatea vestică a țării, în SV județului Bihor la 40 km de municipiul Oradea, pe șoseaua națională Oradea – Arad - Timișoara fiind străbătut de canalul Culișer.

Orașul Salonta este așezat în Câmpia joasă a Crișului numită și Câmpia Salontei. Limita teritoriului administrativ este dată la Vest de granița de stat cu Republica Ungară, la Nord limita față de comuna Mădăras iar la Est și Sud față de comunele Tulca, Batăr și Ciumeghiu. Rețeaua hidrografică a început să fie amenajată începând cu cea de-a doua jumătate a secolului trecut. Executarea ei a fost determinată pe de o parte, de necesitatea diminuării efectelor provocate de inundațiile periodice, iar pe de altă parte pentru scoaterea unor zone joase de sub excesul de umiditate. Aceste zone funcționau ca bălți, mlaștini sau terenuri slab productive din cauza stagnării apelor în cea mai mare parte a anului. Drept urmare, pentru prevenirea inundațiilor au fost amenajate o serie de canale mari (Canalul colector care leagă Crișul Repede de Crișul Negru, mărginind la Est teritoriul orașului prin canalul Culișer), iar pentru desecare o serie de canale mici.

Clima este cea de contact între cea continentală și cea mediteraneană. Teritoriul este deschis în totalitate circulației maselor de aer de la Vest. Valorile medii termice lunare se mențin între 20,0⁰ C și 21,5⁰ C în luna iulie și de -1,5⁰ C și -2,0⁰ C în luna ianuarie cu extreme absolute înregistrate în luna ianuarie -27,5⁰ C în anul 1954 și 39,5⁰ C în iulie 1950.

Precipitațiile atmosferice prezintă medii anuale de 500-600 mm, mai reduse față de zonele din estul județului, stratul de zăpadă fiind caracterizat de un număr mediu de 15-20 de zile în Câmpia Salonta. Majoritatea vânturilor au direcția N-S.

Educația

Educația este un factor important în crearea infrastructurii umane, în municipiul Salonta sunt numeroase instituții de învățământ care contribuie la dezvoltarea resurselor umane. În total există 5 instituții de învățământ cu personalitate juridică care oferă educație de calitate în diferite forme și nivele de învățământ pentru diferite categorii de vârstă din zonă. Dezvoltarea educației

și a formării profesionale este una dintre prioritățile naționale pentru asigurarea dezvoltării durabile. Dezvoltarea durabilă în educație înseamnă - îmbunătățirea ofertei educaționale și asigurarea participării viitoare pe piața muncii, care se pot realiza numai prin lărgirea posibilităților de învățare și prin corelarea ofertei educaționale cu cerințele pieței.

Evoluția învățământului este influențată de schimbările sociale și demografice. Îmbătrânirea demografică este valabilă în toată Europa fapt care afectează în primul rând funcționarea instituțiilor de învățământ.

În municipiul Salonta, în cele 5 de instituții de învățământ se desfășoară o educație multidisciplinară. Datorită faptului că compoziția etnică a municipiului este variată, este necesară reprezentarea educației și în limba minorităților. Instituțiile de învățământ liceale din Salonta au o poziție importantă în zonă deoarece deservește elevii din cele 6 comune din împrejurimea orașului. Din tabelul de mai jos putem observa că în instituțiile liceale sunt încadrați 2.968 de elevi, aproximativ 500 de elevi dintre aceștia sunt din mediul rural. Numărul preșcolarilor este semnificativ în rețeaua educațională, numărul lor fiind de 603 elevi.

Rețeaua școlară a municipiului este caracterizată prin unități de învățământ modernizate, cu cadre didactice calificate și cu o infrastructură școlară destul de dezvoltată.

Numele instituțiilor de învățământ	Nr. copiilor înscriși
Grădinița Toldi (cu program normal și program prelungit)	603
Colegiul Național Teodor Neș	1223
Liceul Teoretic Arany János	1135
Liceul Tehnologic Nr.1	610
Școala profesională – Internațional Know How	95 adulți

Învățământul preșcolar

În rețeaua educațională, învățământul preșcolar ocupă o poziție importantă, grădinițele fiind instituțiile primare de socializare ale copiilor. Educația populației preșcolare este în legătură strânsă cu funcționarea și dezvoltarea celorlalte nivele educaționale. Mișcarea naturală negativă amenință evoluția învățământului și dezvoltarea zonei respective.

După indicele de mișcare naturală se poate observa o scădere la nivelul numărului de nașteri - cea mai semnificativă este chiar după schimbarea regimului, dar până în 2006 este în scădere continuă. Scăderea nașterilor are efecte multiple asupra dezvoltării zonei respective. Descreșterea populației a cauzat mai multe efecte, în primul rând declinul economic dar și politica socială de sprijinire a creșterii copilului. Instabilitatea socială, sprijinul inadecvat pentru creșterea copiilor sunt și acestea câteva cauze directe pentru scăderea numărului de nașteri.

În prezent, în municipiul Salonta, educația populației preșcolare se desfășoară în 10 grădinițe din care 15 grupe funcționează cu program prelungit și 15 grupe cu program normal, cu predare în limba română și maghiară, numărul copiilor care le frecventează fiind de 603. Infrastructura unităților este în dezvoltare continuă dar la unele unități se poate observa o lipsă generală în dotare. Grădinița Toldi are personalitate juridică cu sediul pe str. Oradiei nr. 4.

Învățământul din școlile generale are un rol important în sistemul educațional fiind prima instituție care pe lângă educație, oferă copiilor cunoștințe civice de bază. Învățământul din școlile generale este elementul fundamental pentru dezvoltarea resurselor umane prin însușirea cunoștințelor generale.

Învățământul liceal

Structura educațională a municipiului Salonta oferă diverse posibilități de continuare a studiilor după absolvirea ciclului primar. În Salonta un colegiu și două licee, Colegiul Național Teodor Neș, Liceul Teoretic Arany János și Liceul Tehnologic Nr.1.

Educația celor 1135 elevi înscriși în prezent la Liceul Teoretic Arany János se desfășoară în 53 de săli de clasă și 5 clase cu învățământ special, 4 laboratoare, 2 ateliere și 3 săli de gimnastică. 93 de cadre didactice lucrează în această instituție. Structura sistemului educațional din municipiul Salonta este alcătuit dintr-un sistem important de segmente. Sunt prezente instituții pentru educația minorităților, lucru necesar având în vedere procentul locuitorilor maghiari din oraș. Infrastructura școlilor este acceptabilă dar sunt în dezvoltare continuă; Liceul Teoretic Arany János a fost modernizat în totalitate. Pentru dezvoltarea infrastructurii școlare dar și pentru a putea contribui la îmbunătățirea vieții culturale a elevilor, conducerea școlii participă la programe de finanțare. Elevii care frecventează acest liceu pot alege de următoarele profiluri: real – matematică-informatică; uman – special filologie; tehnologic – servicii-comerț; specializare tehnică – construcții, instalații și lucrări publice; servicii comerț – recepționar – distribuitor.

Sub administrarea Liceului Teoretic Arany János funcționează Școala Péter cu predare specială. În cele 5 săli de clase lucrează 13 profesori și 48 de copii.

Colegiul Național Teodor Neș funcționează cu 76 de clase, 3 terenuri de sport, 2 săli de sport și 2 laboratoare. În Colegiul Național Teodor Neș lucrează 75 de cadre didactice. Colegiului au posibilitatea să aleagă între 2 profile: Real – matematică-informatică și Uman – Filologie și Științe sociale.

Numele instituției	Numărul elevilor
Colegiul Național Teodor Neș	1223
Liceul Teoretic Arany János	1135
Școala Péter – cu predare specială	48
Liceul Tehnologic Nr.1	610

Numărul școlilor liceale și a elevilor

În privința ratei de școlarizare, un loc important îl ocupă Liceul Tehnologic. În această instituție lucrează 30 de cadre didactice și sunt 30 se săli de clase, 8 laboratoare și o sală de sport. Acest liceu oferă elevilor următoarele profiluri: tehnologică servicii – tehnician în activități economice; tehnician în gastronomie; profil tehnic – întreținere-reparații; profil tehnic – automatizări; resurse naturale – profil tehnician veterinar; - tehnician în agricultură, tehnician în industria alimentară. Aceste profile corespund cerințelor pieței de muncă din Salonta. Zona Salontei are un caracter economic dominant agricol și pe lângă acesta cele mai importante sectoare economice sunt industria ușoară (comerț, servicii) și industria alimentară. Liceul Tehnologic din Salonta oferă oportunități de învățare în domeniul industriei alimentare, resurselor naturale și protecția mediului, serviciilor și formează electricieni; în această unitate învață în total 610 de elevi. Despre calificările oferite de Liceul Tehnologic se poate spune că sunt armonizate cu cererile pieței locale. Liceul Tehnologic oferă educație de calitate dar după terminarea studiilor elevii nu rămân în localitate iar astfel Salonta rămâne fără persoane calificate în domeniile importante care contribuie la dezvoltarea economiei locale. Învățământul tehnic și profesional este un important segment al formării profesionale. Modernizarea acestui sector de educație în municipiul Salonta se poate realiza prin luarea în evidență a nevoile specifice ale noilor investitori din zonă și crearea de noi calificări în concordanță cu nevoilor întreprinzătorilor. Fundația „Pro Lyceum” Salonta este una dintre organizațiile non-guvernamentale care prin activitățile sale contribuie la sprijinirea elevilor cu performanța deosebită în activitatea școlară și extrașcolară.

Pentru dezvoltarea rețelei școlare din Salonta instituțiile de învățământ au participat la programe de dezvoltare. Cele mai multe proiecte au fost realizate în colaborare transfrontalieră. Prin proiectele implementate în cadrul programului PHARE s-a realizat mobilitatea populației școlare și s-au dezvoltat parteneriatele între școli.

Învățământul superior

După terminarea învățământului liceal, elevii pot opta, în Salonta, pentru Școala Profesională Internațională Know How care funcționează din 2005 și oferă formarea profesională a adulților în 20 de meserii și Universitatea de Vest Timișoara care oferă copiilor învățământ la distanță. În anul 2013 s-au înscris cca. 60 de copii.

Sistemul Sanitar

După datele de pe site-ul Primăriei municipiului Salonta, în oraș funcționează 12 medici de familie și încă 22 medici specialiști. Orașul are peste 18.000 de locuitori, un medic de familie are aproximativ 1506 persoane la care trebuie să ofere consultanță și tratare medicală. Starea de sănătate a populației este influențată direct de numărul medicilor, astfel încât dacă numărul medicilor crește poate să favorizeze calitatea serviciilor medicale oferite. Medicii de familie care își desfășoară activitatea în municipiul Salonta trebuie să ofere servicii medicale și pentru locuitorii din împrejurimi. Sunt comune și sate din zona Salontei care nu au cabinete medicale iar pentru servicii medicale locuitorii trebuie să facă navete la oraș, îngreunând astfel munca medicilor prin creșterea numărului de pacienți.

Numărul spitalelor/ medicilor/farmaciilor/laboratoarelor	Număr	Numărul locuitorilor/medic
Spital Municipal	1	
Medici de familie	12	1506
Medici specialiști	22	821
Medici stomatologi	11	
Farmacii	8	
Puncte farmaceutice	2	
Laboratoare	2	

Distribuția furnizorilor de servicii medicale

Serviciile medicale de specialitate sunt asigurate în municipiu de către 22 medici specialiști din diferite domenii, fiind semnificativ numărul medicilor stomatologi – 11 medici. În domeniul sanitar un alt serviciu important este aprovizionarea cu medicamente, în prezent există

3 farmacii și 2 puncte farmaceutice. Infrastructura sanitară din Salonta cuprinde și 3 laboratoare, care sunt folosite pentru efectuarea analizelor prescrise de medici și de unde pacienții pot afla rezultate despre starea lor de sănătate.

Asistență spitalicească

Spitalul Municipal din Salonta nu deservește doar locuitorii din Salonta, ci și populația satelor și comunelor din împrejurimi, asigurând astfel asistență pentru aproape 60.000 de persoane. Cu toate acestea numărul paturilor din spital care asigură asistența pacienților internați este doar de 132. Totodată numărul celor internați în spital din 1999 este peste 10.000 de persoane, de la anul 2002 la 2003 descreșterea este semnificativă.

Anul	Număr internări efectuate	Număr consultații acordate
1999	11027	83939
2000	10625	55723
2001	11618	50563
2002	12874	42832
2003	9826	47443
2004	4785	39497
2005	5067	38126
2006	5497	35714
2007	5797	36315
2008	5953	32364
2009	6404	33547
2010	5751	34771
2011	5334	35084
2012	5141	38233
2013	4979	42205

Activitatea Spitalului Municipal Salonta

Structura actuală a Spitalului Municipal Salonta arată în următorul fel:

- secții cu paturi
- laboratoare
- servicii ambulatorii

Spitalul în prezent funcționează cu următoarele secții:

Secția medicină internă din care: - Compartiment de neurologie și cardiologie

Secția chirurgie generală din care : - Compartiment oftalmologie, comp. ATI, comp. pediatrie

Secția obstetrică-ginecologie: - Compartiment neonatologie, comp. dermato-venerologie, compartiment primire urgență CPU, cabinet planificare familială

Laboratoare: - Laborator analize medicale, Laborator radiologie și imagistică medicală,

Dispensar TBC

Ambulatoriul de specialitate al spitalului conține: cabinete de medicină internă, cabinete de chirurgie generală, cabinet de ortopedie și traumatologie, cabinet de obstetrică – ginecologie, cabinet de pediatrie, cabinet de dermato-venerologie, cabinet de oftalmologie, cabinet de neurologie, cabinet de psihiatrie, cabinet ORL, compartiment de recuperare, medicină fizică și balneologie, cabinet medical școlar, farmacia cu circuit închis

Asistență socială

Asistența socială, prin servicii și beneficii sociale, reprezintă o formă de suport activ pentru familiile, a copiilor și comunitățile aflate în dificultate. Tocmai pentru aceasta este foarte importantă existența rețelei sociale într-o societate. Prin buna funcționare a rețelei sociale poate îmbunătăți calitatea vieții într-o comunitate.

Profilul sistemului actual de asistență socială din România cuprinde transferuri financiare de la stat către populație, sub forma unor drepturi universale sau subsidiare, precum și serviciile sociale. Caracteristic sistemului de asistență socială este participarea tot mai amplă a organizațiilor neguvernamentale precum și a altor parteneri sociali la soluționarea cazurilor sociale, în condițiile în care statul nu poate decât să asigure un suport financiar modest și unui număr restrâns de organizații. Dezvoltarea unui cadru unic de organizare și coordonare a sistemului național de asistență socială, care să includă întreaga problematică a acestui domeniu (protecția familiei, copilului, persoanelor cu dizabilități și oricărei persoane aflate în nevoie) era imperios necesară. Un prim pas al acestui obiectiv a fost realizat în anul 2011 prin adoptarea Legii nr. 292/2011 privind sistemul național de asistență socială. Politica guvernamentală în domeniul asistenței sociale vizează o serie de măsuri destinate combaterii excluziunii sociale și promovării incluziunii sociale, inclusiv prin elaborarea unor reglementări legislative menite să asigure construcția coerentă a sistemului, un management eficient, îmbunătățirea permanentă a diverselor măsuri de suport financiar destinate familiei, copiilor, persoanelor în situație de risc, precum și o consolidare și dezvoltare a rețelei de servicii sociale. În plus s-a instituit un control mai riguros al îndeplinirii de către beneficiari a criteriilor de acordare prin corelarea datelor statistice și evidențelor existente la nivel instituțional central.

În contextul deschiderii către societatea civilă, reprezentată prin organizațiile neguvernamentale, s-a urmărit atât acordarea de sprijin financiar organizațiilor neguvernamentale în vederea îmbunătățirii calității serviciilor de asistență socială pe care acestea le acordă, cât și promovarea parteneriatului dintre administrația publică și societatea civilă. Ținând cont de necesitatea sprijinirii acelor organizații care au un rol activ în dezvoltarea

infrastructurii sociale din România, prin realizarea unor servicii sociale adresate grupurilor vulnerabile, resursele alocate pentru aplicarea acestui program au devenit din ce în ce mai consistente.

Reglementări legale:

În România sistemul de servicii sociale este coordonat de Ministerul Muncii, Familiei și Egalității de Șanse. Potrivit legislației, sistemul acoperă „complexul de măsuri și acțiuni necesare pentru a răspunde nevoilor sociale individuale, familiale sau de grup, în vederea prevenirii și depășirii unor situații de dificultate, vulnerabilitate sau dependență, pentru prezervarea autonomiei și protecției persoanei, pentru prevenirea marginalizării și excluziunii sociale, pentru promovarea incluziunii sociale și în scopul creșterii calității vieții.”

Legea 292/2011, art. 2, alin 1: Sistemul național de asistență socială reprezintă ansamblul de instituții, măsuri și acțiuni prin care statul, reprezentat de autoritățile administrației publice centrale și locale, precum și societatea civilă intervin pentru prevenirea, limitarea sau înlăturarea efectelor temporare ori permanente ale situațiilor care pot genera marginalizarea sau excluziunea socială a persoanei, familiei, grupurilor ori comunităților.

Dreptul la asistență socială este garantat, în condițiile legii, pentru toți cetățenii români care au domiciliul sau reședința în România, fără nici un fel de discriminare. Beneficiarii de servicii sociale au dreptul de a fi informați asupra conținutului și modalității de acordare a măsurilor și acțiunilor de asistență socială. Dreptul la asistență socială se acordă la cerere sau din oficiu, după caz, în conformitate cu prevederile legii.

Serviciile sociale și beneficiile sociale se acordă în funcție de situația persoanei sau familiei, în conformitate cu legislația în vigoare. Legea 292/2011, art. 27, alin 1: Serviciile sociale reprezintă activitatea sau ansamblul de activități realizate pentru a răspunde nevoilor sociale, precum și celor speciale, individuale, familiale sau de grup, în vederea depășirii situațiilor de dificultate, prevenirii și combaterii riscului de excluziune socială, promovării incluziunii sociale și creșterii calității vieții.

Sistemul de servicii sociale este flexibil și interacționează cu serviciile medicale, educaționale, de locuințe și de ocupare, în funcție de situația beneficiarilor. Serviciile sociale pot fi furnizate în comunități, la domiciliul beneficiarului, în centre de zi și centre rezidențiale. Serviciile sociale sunt furnizate de personal calificat care utilizează facilități și echipamente adecvate. În ultimii 10 ani, furnizorii de servicii sociale s-au implicat activ la nivelul comunităților. În prezent, 86% din totalul ONG-urilor furnizează servicii sociale, singure sau în parteneriat public–privat cu autoritățile locale, care dețin marea majoritate a clădirilor.

În municipiul Salonta serviciilor sociale sunt furnizat atât de administrația publică locală, cât și de furnizori private care ocupă un loc semnificativ în rețeau socială a orașului.

Aceste sunt următoarele:

1. Din subordinea APL:

- Unitatea de Asistență Medico-Socială pentru Bolnavi Cronici cu servicii integrate socio-medicale pentru un număr de 44 paturi.
- Cantine socială cu servicii de hrană pentru persoane aflate în situații de risc, în special copii și bătrâni, dar și pentru beneficiarii serviciilor UAMS, în total 78 persoane.

2. Prin furnizori privați, organizați neguvenamentate:

- *Fundația Sf. Francisc* – servicii de îngrijire și protecție a minorilor, în regim rezidențial;
- *Asociația Salem* – servicii de tip rezidențial pentru îngrijire și protecția persoanelor vârstnice;
- *Asociația Caritas Catolică* – servicii medicale la domiciliu pentru persoane vârstnice.

Față de perioada anterioară, la data elaborării prezentei strategii există la nivelul municipiului Salonta o strategie de dezvoltare a serviciilor sociale, aprobată prin H.C.L.M.S. Nr. 39/30.08.2012 pentru aprobare Planului strategic al municipiul Salonta pentru dezvoltarea serviciilor sociale pe perioada 2012 – 2017, care se preia ca parte integrată a prezentei strategii.

Protecția copilului și a familiei

Tipurile de servicii sociale pentru protecția copilului sunt stabilite prin Legea nr. 272/2004. În municipiul Salonta serviciile sociale pentru protecția copilului sunt furnizate atât de administrația publică cât și de organizații neguvernamentale. Consiliul local colaborează cu alte instituții sau organizații neguvernamentale, funcționând astfel ca o rețea de instituții sociale deosebit de eficiente și asigurând acoperirea unor nevoi existente în comunitate, dar nerezolvate prin sistemul instituțional existent.

În acest sens, pe lângă Compartimentul Autoritate Tutelară care a fost construit ca organ cu rol consultativ, un Consiliu Consultativ, organ reprezentând colectivitatea locală, cu rol în identificarea nevoilor comunității și de sprijin în soluționarea la nivelul local a problemelor sociale ale copiilor din localitate.

Protecția copilului și a familiei	Beneficiari	Tipuri de servicii	Tipuri de situații
Fundația PRO Salonta	Comunitatea locală		
Fundația Pro Lyceum	Elevi aflați în dificultate și elevi eminenti	Studierea posibilităților, a strategiilor de ajutorare și trasarea priorităților în diferite etape, elaborarea unor programe de dezvoltare.	

Fundația Sf.
Francisc - Casa
Sfântu
Anton

Copii 0-18

Ajutorarea școlii în organizarea unor activități extrașcolare pe baza operațiunii elevilor pentru asigurarea unor pregătiri practice, obținând astfel mărirea posibilităților de încadrare a elevilor în viața socială pe baza cererii și ofertei date de realitățile economice actuale.

Cămin de tip familial - Promovare relații sociale (Socializare)- Timp liber, Servicii de asigurare a hranei și suplimentelor nutritive (prepararea, Situație de servirea și distribuirea hranei), Identificare și dificultate în evaluare, Promovare relații sociale (Socializare)- Familie Activități socio culturale, Găzduire pe perioada nedeterminată cu: pedagog social

(sursa: <http://sas.mmssf.ro/admin/frnzSearch.html>, ianuarie 2013)

Numărul instituțiilor de protecția copilului și a familiei în municipiul Salonta - 2014

Asigurarea egalității de șanse îmbunătățirea condițiilor de trai, asigurarea asistenței materiale și de altă natură este obligație legală ce incumbă administrațiilor publice. Alocarea diferitelor ajutoare, gestionarea dosarelor, cererilor intră în sarcina departamentului social. Copiii care trăiesc într-o familie mai săracă de multe ori au probleme sociale. După noul concept strategic integrat al localității un centru multifuncțional care furnizează mai multe tipuri de servicii sociale, un cadru instituțional adecvat poate să ajute copiii defavorizați în integrarea sau reintegrarea lor în societate.

Grupuri defavorizate, persoane cu dizabilități

În rândul persoanelor defavorizate putem include persoanele de etnie romă.

Conform recensământului populației din 2002, 534.140 de cetățeni români au declarat că sunt romi, ceea ce reprezintă un procent de 2,46% din populația totală a României.

Conform comunicării „Un cadru UE pentru strategiile naționale de integrare a romilor până în 2020” Comisia Europeană, pe baza datelor Consiliului European, a estimat un număr mediu al romilor din România de 1.850.000 persoane care reprezintă un procent de 8,32% din populația totală a României.

Populația romă reprezintă un procent mare din populația totală al României, de aceea este foarte important să punem accent la integrarea lor în societatea. În vederea reducerii decalajului de oportunități existente între persoanele aparținând minorității rome și restul societății, Guvernul României a adoptat o serie de măsuri.

Problemele cu care se confruntă comunitatea romă au fost împărțite pe direcțiile de acțiune, care reprezintă o prioritizare a acțiunilor și anume: educație, ocupare, sănătate, locuire

și mică infrastructură, cultură și infrastructură socială.

Problemele enumerate mai sus se regăsesc și la nivelul localității Salonta:

- casele sunt degradate din cauza apelor abundente
- drumul spre/dispre zonă este impracticabil în zilele ploioase
- lipsa actelor de proprietate pe casă
- lipsa locurilor de muncă
- prezența abandonului școlar și a frecvenței reduse
- lipsa educației de bază
- lipsa mediatorului școlari
- nu au acces la serviciile clinice și paraclinice datorită taxelor percepute de furnizori de servicii
- medicale
- lipsa mediatorului sanitar

Pentru o mai bună interacțiune a administrației publice locale cu comunitățile de romi, în cadrul Primăriei municipiului Salonta a fost angajat un expert pe problemele romilor. Anual este elaborat un plan strategic de implementare la nivel local a Strategiei Guvernului României pentru îmbunătățirea situației cetățenilor români de etnie romă, prin care se propun, în urma consultării cu Grupul Local de Acțiune, măsuri anuale de soluționare a unora dintre problemele comunităților locale de romi.

Printre măsurile cu caracter general propuse pentru soluționarea unora din problemele de mai sus ce ar putea fi luate în considerare următoarele:

- Organizarea de ședințe cu părinții pentru informarea și conștientizarea lor despre importanța educației.
- Organizarea de programe educaționale extrașcolare: concursuri, tabere școlare între copii români, maghiari și copii romi, cu scopul învățării și integrării lor.
- Activități care conduc la consolidarea încrederii în sine și la motivarea romilor în căutarea unui loc de muncă în vederea integrării active pe piața muncii.
- Organizarea de cursuri de formare profesională.
- Îmbunătățirea condițiilor igienico-sanitare prin înscrierea pe listele unui medic de familie și consilierea permanentă în acest domeniu.
- Organizarea campanii de informare legate de sănătate:
 - campanii de vaccinare a copiilor nevaccinați
 - campanii de evaluare a stării de sănătate a romilor, privind bolile cronice și bolile universal.
- campanii despre igiena primară etc.

- Realizarea fântâniei de apă potabilă în zone populate de romi.
- Pietruirea drumului în comunitatea romă
- Realizarea unui sistem special pentru colectarea deșeurilor
- Organizarea de programe de promovare și afirmare a culturii și identității romani.
- Organizarea concursuri de: desen, poezie, fotbal.
- Organizarea de campanii pentru prevenirea abuzului și neglijării copilului.
- Consilierea și monitorizarea persoanelor de etnie romă pentru prevenirea faptelor de cerșetorie de pe raza localității.

În România protecția specială a persoanelor cu handicap se realizează conform Legii nr. 448/2006 privind protecția și promovarea drepturilor persoanelor cu handicap.

Accesul la educație, asistența medicală, încadrare în muncă, transport public, condițiile de locuit și de mișcare în mediul fizic reprezintă domenii insuficient rezolvate în România. Încă un procent scăzut din totalul clădirilor publice sunt adaptate conform nevoilor persoanelor cu handicap, ceea ce determină o foarte slabă participare a acestora la viața societății. În prezent, cu excepția unui număr foarte redus de interpreți mimico-gestuali, tehnici de tipar Braille și tehnici de înregistrare audio, nu există sisteme, servicii și tehnologii de acces la informații și comunicare destinate persoanelor cu handicap senzorial (auditiv și vizual). Astfel, persoanele cu dizabilități alcătuiesc un grup extrem de vulnerabil la procesele de excluziune socială.

Conform faptului bazei de date privind situația persoanelor cu dizabilități în municipiul Salonta, am analizat situația județului Bihor.

Grav		Accentuat		Mediu	
Adulți	Minori	Adulți	Minori	Adulți	Minori
90	20	13	6	3	8

Situația persoanelor cu dizabilități din municipiul Salonta

Îngrijirea vârstnicilor

Analiza populației României în perioada 1990-2005 evidențiază un proces lent, dar continuu de îmbătrânire a populației. În aceste condiții, se înregistrează o creștere a "presiunii" populației vârstnice asupra populației adulte - potențial activă, implicit asupra unor importante

sisteme din societate (sănătate, asistență socială, bugetul asigurărilor sociale), cu implicații pentru politica economică și socială. Populația sub 15 ani este în continuă scădere, fiind în 2005 de 15,9%, față de 19,5% în 1999, în timp ce populația de 65 ani și peste, a crescut de la 13.0% la 14.0%. Proporția persoanelor de 65 de ani și peste, în România, 14,7% în anul 2005, reprezintă mai puțin decât media la nivelul UE-25 de 16,3%, iar proporția tinerilor, 15,9%, este aproximativ egală cu media UE-25 de 16,6%, ceea ce înseamnă că procesul de îmbătrânire demografică este mai accentuat la nivelul UE, comparativ cu România. În aceste condiții, „presiunea” demografică pe care o exercită atât tinerii, cât și vârstnicii (persoane potențial inactive) asupra adulților (persoane potențial active) este de 44 de persoane tinere și vârstnice ce revin la 100 de persoane cu vârstă de muncă, cu o ușoară tendință de scădere din cauza diminuării presiunii populației tinere, ca urmare a scăderii natalității.

În privința structurii pe vârste a populației, se evidențiază o accentuare a procesului de îmbătrânire demografică prin creșterea proporției populației adulte și vârstnice, cu precădere a celor de peste 60 de ani, în paralel cu scăderea numărului și proporției persoanelor tinere sub 15 ani. Aceste schimbări în structura populației pe vârste au consecințe negative atât pentru evoluția viitoare a populației, cât și pentru problemele de natura economică și socială care urmează a fi suportate de societate. Îmbătrânirea demografică este mai accentuată la populația de sex feminin. Ponderea femeilor vârstnice (24,1%) este mai ridicată decât cea a populației masculine de aceeași vârstă (grupa de vârstă peste 65 de ani).

Asistența socială pentru persoanele vârstnice este reglementată prin Legea nr. 17/ 2000 și are în vedere, în primul rând, evaluarea situației persoanelor vârstnice care necesită sprijin. Nevoile persoanelor vârstnice aflate în situație de pierdere totală sau parțială a autonomiei (din cauze medicale, socio-medice, psiho-afective) se stabilesc pe baza grilei naționale de evaluare a persoanelor vârstnice (aprobată prin Hotărârea Guvernului nr.886/2000), care prevede criteriile de încadrare în grade de dependență.

Îngrijirea vârstnicilor	Beneficiari	Tipuri de servicii	Tipuri de situații
Fundația Umanitară Salem	Persoane vârstnice	Serviciu social de îngrijire a persoanelor vârstnice în sistem rezidențial	Sărăcie, izolare socială
Asociația Pensionarilor Maghiari din Salonta	Persoane vârstnice și pensionari	Consiliere	
Asociația Pensionarilor de Protecție Socială	Persoane vârstnice și pensionari	Consiliere	

Caritas Catolica		Servicii de îngrijire social-medicală de natura socială	Persoane cu boli cronice aflate în situații de risc
Unitate de Asistență Medico Socială	Persoane vârstnice cu boli cronice	Găzduire pe perioadă determinată	
Cantina socială	Persoane vârstnice	Servicii de asigurare a hrăni	Persoane vârstnice aflate în situații de risc

Unități care furnizează servicii sociale acreditate destinate pentru îngrijirea vârstnicilor în Mun. Salonta

În municipiul Salonta îmbătrânirea demografică s-a accentuat în ultimii ani, fiind necesară asistarea persoanelor de vârstă a treia în prezența unui cadrului instituțional adecvat. Persoanele cu vârsta de peste 60 de ani au un procent de 18,5% din populația municipiului. Persoanele acestea au nevoie de sprijin pentru evitarea excluziunii sociale.

Pe lângă serviciile furnizate prin instituțiile publice și cele oferite în baza Legii 17/2000, administrația publică locală a municipiului Salonta sprijină financiar și se implică în organizarea de evenimente realizate de Asociațiile locale ale pensionarilor, care au ca scop implicarea activă a vârstnicilor în viața de comunitate.

Problemele sociale ale vârstnicilor sunt însă mult mai complexe. Potrivit strategiei serviciilor sociale, este necesar implementarea unui nou concept, acela de „centru multifuncțional” care furnizează servicii integrate la nivel local. Ele furnizează diferite categorii de servicii (medicale, de consiliere, de terapie ocupațională socială, sociale, etc.), adresându-se grupurilor sociale defavorizate.

Cultură, tineret, sport

Orașul Salonta a dat culturii universale numeroase personalități: poetul Arany János (1817-1882), Földi János (1755-1801) – iluminist, savant, naturalist, lingvist și medic, Lovassy László (1844-1898) – scriitor, traducător, etnograf, folclorist, Sinka István (1897-1969) – poet, pedagog, publicist, eminent om politic.

Cea mai reprezentativă activitate a fost cea a poetului Arany János. Ca o răsplată a meritelor sale pe tărâm socio-cultural, muzeul îi poartă numele. Muzeul memorial Arany János este amenajat în cea mai veche clădire a orașului, singura construcție medievală, declarată monument istoric și vizitată de peste 10.000 de turiști anual.

Principala instituție de cultură a municipiului Salonta este Casa de Cultură care a fost construită în perioada interbelică de Ellmann Lajos, un prosper om de afaceri local. Acesta a ridicat imobilul în 1928, cu scopul de a organiza diverse spectacole și baluri. La acea vreme a fost considerată unul dintre cele mai frumoase așezăminte culturale din Ardeal, depășită doar de cele din Târgu Mureș și Timișoara. În 1954, edificiul a fost cumpărat de comuna urbană Salonta, păstrându-se destinația de Casă de cultură. Din anul 2002, instituția poartă numele scriitorului și regizorului Zilahy Lajos, născut la Salonta la 27 martie 1891. Din cauza stării avansate de degradare, autoritățile locale au hotărât renovarea clădirii care s-au terminat la data de 20 noiembrie 2007 și s-a redat în folosință.

Tinerii din localitate, și nu numai, se pot bucura în fiecare an de Zilele orașului. În data de 3 iunie 1606, principele a semnat actul de donație, conform căruia oștenii săi au fost împroprietăriți în zona localității Salonta. După atestarea documentară din 1214 a localității, a început dezvoltarea acesteia, Salonta devenind ulterior oraș. În fiecare primăvară se definește programul festiv, a cărui scop este sărbătorirea într-un mod aparte a evenimentului istoric de aniversare a localității. Primăria Salonta, împreună cu Consiliul Local pregătește localnicilor o mulțime de manifestări, de nivel european, ocazie cu care, păstrându-se caracteristicile locale, oferă programe de destindere pentru toate categoriile de vârstă. În cadrul festivității se organizează programe culturale ca de exemplu: concurs de recital și program cultural comemorativ, săptămâna culturală care cuprinde programe culturale de păstrarea tradițiilor populare, lansări de carte, piese de teatru, concursuri de vinuri, festival de dans popular la care participă peste 400 de copii și instructori atât din oraș cât și din localitățile învecinate: Oradea, Marghita, Aleșd. Toți pentru copii se organizează marșuri, concursuri de Lego, programe artistice și alte activități. Pentru tineri se pregătesc concerte, discotecă în aer liber și artificii. Cu ocazia Zilei orașului, gulașul gătit pe data de 3 iunie 2006, a intrat în Guinness Book, devansând bucătarii maghiari, care dețineau de un deceniu recordul mondial la preparat gulaș. Cei 5.045 de litri de gulaș au fost gătiți într-un ceaun înalt de aproape trei metri, cu un diametru de 2,75 m. Acest ceaun a devenit apoi punct de atracție turistică a localității. Salonta are o viață sportivă activă. Tinerii din localitate se pot bucura de posibilitatea de a participa la activități de aeromodelism, fotbal, tenis, tenis de masa, karate, kickbox, baschet și box.

	CSM Olimpia	ATS	CS Shotokan	CS Kick-box	CS Metalul	CS Tengo
Data înființării	2006	2007	1992	2002	2003	1994
Nr. membrilor	30	6	4	3	25	7

NR.	JUD	DENUMIRE PROIECT	BENEFICIAR	STADIU ACTUAL	BUGET ESTIMAT	OBIECTIV TEMATIC UE 2020	DOMENIUL STRATEGIC
		TITLU/DESCRIERE	LIDER	(FP,SF,DALI,PT)			
1	BH	Dezvoltarea infrastructurii în orașul Salonta	Municipiul Salonta	idee de proiect	9.000.000	Reabilitare sistem de alimentare cu apă și canalizare menajeră,	Infrastructură
2	BH	Crearea de noi locuri de muncă	Municipiul Salonta	idee de proiect	500.000	Atragerea investitorilor persoane juridice străine sau române	Social
3	BH	Zona industrială	Municipiul Salonta	idee de proiect	2.000.000	Găsirea soluțiilor tehnice pentru a dezvolta infrastructura zonei industriale, percum și crearea unor zone noi cu caracter industrial sau prestări servicii cu atragerea unor fonduri naționale și internaționale	Infrastructură
4	BH	Exploatarea și valorificarea potențialului apei geotermale la Salonta	Municipiul Salonta	idee de proiect	2.000.000	Servicii de expertiză și proiectare, studiu preliminar energetic	Mediu
5	BH	Sprrijinirea implementării proiectului privind realizarea drumului expres/centura de ocolire a orașului	Municipiul Salonta	idee de proiect	11.000.000	Realizarea drumului care scoate traficul greu din localitate	Infrastructură
6	BH	Dezvoltarea infrastructurii școlare și realizarea unei noi școli și grădinițe	Municipiul Salonta	idee de proiect	7.000.000	Construirea unei școli și grădinițe	Educație - Infrastructură
7	BH	Reabilitarea spitalului municipal și a policlinicii	Municipiul Salonta	idee de proiect	1.000.000	Modernizarea și reabilitarea spitalului și a policlinicii din municipiul Salonta prin absorbția de fonduri din programe Europe și naționale	Infrastructură
8	BH	Modernizarea rețelelor de apă pluvială	Municipiul Salonta	idee de proiect	10.000.000	Modernizarea și reabilitarea rețelei de apă pluvială	Infrastructură
9	BH	Modernizarea canalului Culișer	Municipiul Salonta	idee de proiect	3.000.000	Modernizarea și reabilitarea canalului Culișer prin curățirea malului și a nămolului, amenajarea zonei pentru preluarea apelor pluviale precum și amenajarea canalului și a zonei de canal în scopuri publice și zonă de agrement	Mediu
10	BH	Modernizarea iluminatului public	Municipiul Salonta	idee de proiect	1.500.000	Modernizarea iluminatului public prin absorbția fondurilor internaționale și naționale	Infrastructură
11	BH	Reabilitarea blocurilor	Municipiul Salonta	idee de proiect	2.000.000	Sprrijinirea cetățenilor în activitatea de reabilitare a blocurilor de locuit prin promovarea unor programe în sprrijinul lor	Infrastructură
12	BH	Crearea unei hale pentru legume și fructe	Municipiul Salonta	idee de proiect	500.000	Construirea unei hale, activități de management, activități de comunicare și activități de vizibilitate	Construcții – Comerț
13	BH	Măsuri sociale pentru sprrijinirea familiilor mari	Municipiul Salonta	idee de proiect	100.000	Consilierea familiilor și a persoanelor singure.	Social

14	BH	Participarea la programe privind combaterea devierilor comportamentale și a consumului de droguri	Municipiul Salonta	idee de proiect	50.000	Intreprindere de acțiuni în colaborare cu organele de poliție locală și a medicilor de familie pentru prevenirea comportamentelor deviate și a consumului de substanțe halocigene	Social
15	BH	Participarea la programe privind protecția socială a diverselor categorii sociale	Municipiul Salonta	idee de proiect	20.000	Participare la programe privind protecția socială	Social
16	BH	Organizarea muncii în folosul comunității cu atragerea persoanelor social - dezavantajate	Municipiul Salonta	idee de proiect	10.000	Consilierea persoanelor social-dezavantajate în vederea întocmirii documentațiilor pentru obținerea dreptului la ajutor social și efectuarea muncii în folosul comunității	Social
17	BH	Spectacole artistice estivale (Teatru de vară) Întărirea și dezvoltarea culturii marelui poet Arany János	Municipiul Salonta	idee de proiect	50.000	Amenajare Teatru de vară	Educație – Cultură
18	BH	Reabilitarea centrului civic (parcul central și clădirile)	Municipiul Salonta	idee de proiect	2.000.000	Amenajarea parcului central și a clădirilor aferente	Infrastructură – Cultură
19	BH	Construirea unei noi case de cultură și unei noi săli de sport	Municipiul Salonta	idee de proiect	4.000.000	Realizarea unei noi case de cultură	Cultură și patrimoniu cultural
20	BH	Srijinirea diverselor activități sportive de echipe (baschet, fotbal etc.)	Municipiul Salonta	idee de proiect	500.000	Activități de management, activități de comunicare și activități de vizibilitate	Sport
21	BH	Dezvoltarea unei baze sportive multifuncționale	Municipiul Salonta	idee de proiect	800.000	Realizarea unei baze sportive multifuncționale	Sport - Infrastructură
22	BH	Realizarea unui bazin de înot acoperit/descoperit	Municipiul Salonta	idee de proiect	1.000.000	Realizarea unui bazin de înot acoperit/descoperit	Sport și tineret
23	BH	Realizarea unui centru de agrement în folosul comunității	Municipiul Salonta	idee de proiect	1.800.000	Realizarea unui centru de agrement în folosul comunității	Sport și tineret
24	BH	Turnul de apă	Municipiul Salonta	idee de proiect	200.000	Soluții tehnice și financiare pentru modernizarea sau demontarea turnului de apă din zona centrală a municipiului	Infrastructura
25	BH	Dezvoltarea competitivității umane	Municipiul Salonta	idee de proiect	800.000	Dezvoltarea capacităților profesionale a cetățenilor pentru a deveni mai competitivi/pregătiți pe piața forței de muncă	Educație
26	BH	Infrastructura de locuințe	Municipiul Salonta	idee de proiect	4.000.000	Soluționarea cererilor cu privire la dezvoltarea infrastructurii în domeniul locativ (locuințe de tineret, locuințe pentru intelectuali, locuințe sociale) prin atragerea de fonduri interne și internaționale	Infrastructura

27	BH	Dezvoltare urbană	Municipiul Salonta	idee de proiect	4.000.000	Crearea unor străzi pietonale, noi piețe agro-alimentare, corso, prin redirecționarea circulației rutiere ale cetățenilor	Infrastructura
28	BH	Îmbunătățirea căilor de comunicare	Municipiul Salonta	idee de proiect	300.000	Elaborare și implementare a unui studiu cu privire la îmbunătățirea comunicării cu cetățenii orașului	Relații publice - Social
29	BH	Posibilități infrastructurale de sprijinirea cetăținilor proveniți din pătri sociale dezavantajate	Municipiul Salonta	idee de proiect	3.000.000	Sprijinirea cetăținilor proveniți din pătri sociale dezavantajate, prin crearea unor posibilități infrastructurale adecvate	Social
30	BH	Transport în public	Municipiul Salonta	idee de proiect	100.000	Program cu privire la crearea transportului public pe raza municipiului prin absorbția de fonduri	Infrastructura
31	BH	Reabilitarea instituțiilor de învățământ	Municipiul Salonta	idee de proiect	2.000.000	Reabilitarea școlilor, grădinițelor, bibliotecilor și a altor instituții culturale, religioase, construire creșă, bazin de înot	Educație – Infrastructura
32	BH	Infrastructura de sport	Municipiul Salonta	idee de proiect	1.000.000	Reabilitarea și modernizarea infrastructurii de sport prin construirea unui complex sportiv multifuncțional	Sport - Infrastructură
33	BH	Construirea, reabilitarea și dezvoltarea capacităților energetice	Municipiul Salonta	idee de proiect	3.000.000	Implementarea unor programe energetice în contextul reducerii cantității energiei obținute din resurse clasice prin folosirea metodelor noi sau optimizate din resurse neconvenționale (eolian, fotovoltaic)	Infrastructura
34	BH	Programe culturale	Municipiul Salonta	idee de proiect	800.000	Promovarea și pastrarea valorilor și tradițiilor locale și a minorităților conlocuitoare	Cultură
35	BH	Moștenirea arhitecturală	Municipiul Salonta	idee de proiect	1.000.000	Reabilitarea clădirilor, cu caracter și valoare cultural-ambientală de monumente istorice, a locurilor vechi precum și a ambiantului stradal	Infrastructura
36	BH	Îmbunătățirea infrastructurii privind circulația interlocalități	Municipiul Salonta	idee de proiect	2.000.000	Elaborarea unor studii tehnice prin atragerea fondurilor interne și internaționale, privind modernizarea drumurilor, crearea de noi piste de biciclete interlocalități transfrontaliere precum și reabilitarea drumurilor agricole	Infrastructura
37	BH	Program de servicii locale	Municipiul Salonta	idee de proiect	200.000	Dezvoltarea unor servicii locale pentru Salonta și Primăria mun. pentru a deveni un Centru în care se va introduce și utiliza sistemul City Card.	

38	BH	Program turistic. Modernizarea și îmbogățirea patrimoniului muzeului	Municipiul Salonta	idee de proiect	300.000	Valorificarea resurselor turistice și cultural - turistice prin îmbunătățirea infrastructurii turistice, a resurselor de apă geotermală, a pistei de bicicliști, etc. precum și promovarea lor prin publicitate și reclame, organizare de evenimente festivaluri	
39	BH	Parcuri de agrement și sport	Municipiul Salonta	idee de proiect	300.000	Prospectarea și atragerea fondurilor necesare pentru crearea de parcuri de agrement și sport respectiv de aventuri	Sport – Turism
40	BH	Parcuri de agrement și sport	Municipiul Salonta	idee de proiect	300.000	Prospectarea și atragerea fondurilor necesare pentru crearea de parcuri de agrement și sport respectiv de aventuri.	Industria - Cultură
41	BH	Crearea și revigorarea industriei tradiționale, artizanale	Municipiul Salonta	idee de proiect	2.715.000	Atragerea fondurilor necesare pentru revigorarea industriei meșteșugărești tradiționale, brand fabricat în Salonta	Cultură
42	BH	Centre multifuncțional de zi	Municipiul Salonta	idee de proiect	700.000	Crearea unor centre multifuncționale pentru diferite pături sociale precum și pentru mediul de afaceri.	Cultură
43	BH	Program Open School	Municipiul Salonta	idee de proiect	500.000	Atragerea fondurilor necesare pentru a realiza un program open school pentru elevii din clasele I-IV	Cultură
44	BH	Srijinirea relațiilor intercomunitare	Municipiul Salonta	idee de proiect	200.000	Srijinirea relațiilor, a schimburilor de experiență și colaborare cu zone transfrontaliere, orașe înfrățite, localități intercomunitare	Cultură
45	BH	Dezvoltarea sistemului educațional	Municipiul Salonta	idee de proiect	200.000	Dezvoltarea programelor pe plan național care urmăresc creșterea competitivității instituțiilor școlare, precum elemente, proiecte care întăresc spiritul local patriotic	Educație
46	BH	Dezvoltarea mediului de afacerilor	Municipiul Salonta	idee de proiect	200.000	Crearea și dezvoltarea unor structuri adecvate atingerii scopurilor pentru srijinirea afacerilor de importanță locală, regională și națională	Management
47	BH	Program de protecția civilă	Municipiul Salonta	idee de proiect	1.000.000	Amenajarea unui lac de acumulare pentru perioada de ploii abundente	Infrastructura – Mediu
48	BH	Strategii și proiecte pt intretinere, reabilitarea locaselor de cult, solicitarea fonduri pt. executarea proiectelor	Municipiul Salonta	idee de proiect	1.000.000		
49	BH	Proiecte și implementarea proiectelor pt reabilitarea, modernizarea drumurilor	Municipiul Salonta	idee de proiect	4.000.000		

		transurbane si transfrontaliere, agrorutiere					
50	BH	Elaborarea si implimentarea unui program pt. imbunatatirea comerțului, investitorilor si producatoriilor din Salonta pt spijinirea intreprinzatorilor locali si a cetateniilor din Salonta	Municipiul Salonta	idee de proiect	2.000.000		
51	BH	Elaborarea unui master Plan pentru Regiunea Salonta intr-o raza de 30 de km (implicit Zone transfrontaliera) pt o dezvoltare coerenta	Municipiul Salonta	idee de proiect	50.000		
52	BH	Studii si strategii pt elaborarea proiectelor in toata domeniile de activitate pt identificarea oportunitatilor si necesitatilor de dezvoltare	Municipiul Salonta	idee de proiect	50.000		
53	BH	Dezvoltarea serviciului public și capacitățile administrative în localitatea Salonta	Municipiul Salonta	idee de proiect	50.000		
54	BH	Studii și proiecte pentru elaborarea unui sistem cu privire la sănătate	Municipiul Salonta	idee de proiect	500.000		
55	BH	Construirea unei hale frigorifice incluzând și spații de prelucrare pentru produse depozitate	Municipiul Salonta	idee de proiect	1.000.000		
56	BH	Dezvoltarea programului de înregistrări cadastrale	Municipiul Salonta	idee de proiect	40.000		